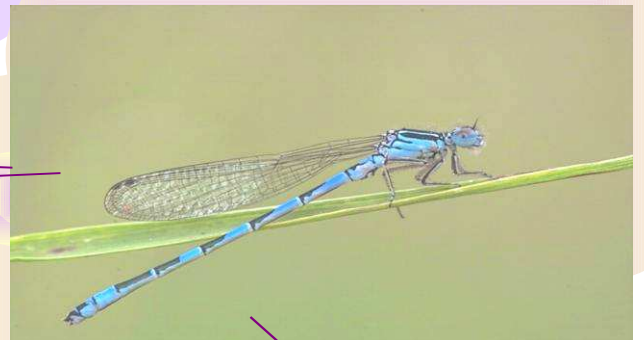




**Assemblée Générale
2008**



<h2>Rapport d'Activités</h2> <p>SIG Actualisation des données LoireP 5</p> <h3>Biodiversité</h3> <p>Prairies PermanentesP 6</p> <p>BocageP 7</p> <p>Annexes Hydrauliques.....P 8 à 9</p> <p>Chef de file Loire Biodiversité.....P 10</p> <p>Sites témoinsP 11 à 13</p> <p>Faune et Flore de la Vallée de la Loire.....P 14</p> <p>Natura 2000.....P 15 à 20</p> <h3>Patrimoine</h3> <p>Repères de CruesP 21 à 22</p> <p>Cales et QuaisP 23</p> <h3>Information Sensibilisation</h3> <p>Journées de Rencontres et Cahiers du ConservatoireP 24</p> <p>Les Ateliers Loire et BiodiversitéP 25</p> <p>Plaquette de CommunicationP 26</p> <p>Site InternetP 27 à 28</p>	<h2>Rapports Financiers</h2> <h3>Exercice 2007</h3> <p>Rapport Général du Commissaire aux Comptes...P 30 à 31</p> <p>Bilan au 31 décembre 2007..... P 32 à 33</p> <p>Compte de résultat au 31 décembre 2007..... P 34</p> <p>Rapport Spécial du Commissaire aux Comptes...P 35 à 36</p> <h3>Exercice 2009</h3> <p>Prévisionnel 2009.....P 37</p> <h3>Adhésions</h3> <p>Montant des Cotisations.....P 38</p> <h3>Elections</h3>
---	--

Actualisation des données Loire SIG

Objectifs

Le suivi de la Loire et de son évolution au cours du temps permet de comprendre les modifications et les changements du territoire. L'actualisation et le traitement cartographique des données sur la vallée de la Loire, engagés en 1996 permettent un rendu visuel très parlant et une localisation des différents relevés en y associant des données attributaires. Cet état des lieux à différents moments apporte une aide significative à la prise de décisions

Actions 2008

Traitement des données Natura 2000

Traitement des données « Sites témoins »

Dans le cadre du projet « sites témoins » les données recueillies pour la rédaction des fiches d'identités de chaque site ont été cartographiées et analysées:

- cartographie et analyse statistique de l'occupation du sol, des habitats d'intérêt communautaire et de la trame bocagère dans le cadre de l'étude de la représentativité des sites témoins par rapport à la vallée
- cartographie (réalisation ou mise à jour) des études phytosociologiques ayant eu lieu sur la Grand Prée de Rochefort depuis 2002

Mise à jour des données SIG déjà existantes sur la vallée de la Loire, entre Montsoreau

et l'Océan : occupation du sol, bocage, îles, annexes hydrauliques :

- Actualisation de la cartographie de l'occupation du sol et du bocage entre l'estuaire et Montsoreau
- Analyse de variations d'occupation du sol et de linéaire bocagé entre 1999 et 2007 [Vaudelet 2008a]
- Évolution surfacique des peupleraies sur les rives de la Loire du Maine et Loire sur la période de 1999 à fin 2007 [Vaudelet 2008b]

Production de cartes pour les études (repères de crues, annexes hydrauliques, îles de Loire en Maine-et-Loire...)

Perspectives 2009

- Finalisation de l'application en ligne sur les repères de crues
- Suivi du projet d'application en ligne sur les annexes hydrauliques
- Poursuite des réflexions départementales au sein du club SIG 44
- Cartographie à l'échelle de la commune de la synthèse bibliographique faune/flore réalisée en 2008

Prairies permanentes

Objectifs

Les prairies permanentes en vallée de la Loire et plus particulièrement celles qui se situent en zone inondable jouent un rôle important pour la biodiversité de la vallée. De nombreuses espèces végétales et animales d'Intérêt Communautaire y sont inféodées. Depuis 1993, le Conservatoire a travaillé sur un programme d'acquisition de connaissances (cartographie, viabilité économique, intérêt fourrager et valeur floristique, reconversion en prairie permanente, stocks grainiers) qui ont alimenté diverses mesures ou actions.

Actions 2008

- **Participation au Groupe Régional « Prairie »**

Le Conservatoire participe aux réunions et travaux du Groupe régional « Prairie » composé de techniciens et conseillers des Chambres d'agriculture des 5 départements de la région des Pays de la Loire, d'universitaires et de personnes issues de l'Institut du Végétal et de l'INRA. Lieu d'échanges, de débats, permettant à chacun de s'enrichir des connaissances des autres mais aussi lieu de rédaction d'ouvrages techniques à destinations des acteurs du monde agricole (agriculteurs, techniciens et conseillers des Chambres d'agriculture,...) le Conservatoire y apporte sa connaissance des prairies inondables.

- **Suivi des prairies inondables** (cf. action « Sites Témoins »)

Dans le cadre de la mise en place de sites témoins en vallée de la Loire, des parcelles de prairies permanentes vont être suivies en tant qu'élément fort de la mosaïque de milieux. Ce suivi permettra à partir de protocoles scientifiques d'étudier les fonctionnalités trophiques, d'habitat et de patrimonialité des prairies de la vallée au sein de la mosaïque de milieux.

Par ailleurs, et ce afin de préparer la réalisation de ces suivis, un bilan (et éventuellement une correction et mise à jour) des données phytosociologiques brutes accumulées par le CORELA depuis les années 2000 sur les prairies permanentes a été opéré.

Partenaires :

Groupe régional prairie

Conseil général 49

Universitaires

Perspectives 2009 :

Participer au groupe régional prairie

Suivre la composition floristique et l'impact des mesures sur les prairies dans le cadre de l'opération « Sites témoins »

Bocage

Objectifs

Le Bocage, élément important pour la biodiversité présente en Vallée de la Loire et élément marquant dans le paysage doit être entretenu et une attention toute particulière doit lui être portée. Le Conservatoire a, depuis sa création, participé à sa meilleure prise en considération et à sa valorisation. En 2008, il a continué son travail de sensibilisation.

Actions 2008

- **Conseils Frênes têtards, entretien des haies**

Le Conservatoire est interpellé en tant qu'acteur dans la Vallée de la Loire pour l'entretien et la sauvegarde des haies et des frênes têtards en particulier. Il apporte ses conseils auprès des collectivités adhérentes qui désirent mettre en valeur cet écosystème.

- **Participer aux travaux du Chef de File Biodiversité « Bocage »**

La Fédération Régionale de la Chasse des Pays de la Loire, chef de file biodiversité « Bocage », a souhaité que le Conservatoire travaille sur le bocage situé en vallée de la Loire. Dans ce cadre là, le Conservatoire est invité à participer aux travaux initiés par la Fédération Régionale de la Chasse, en particulier afin de travailler ensemble sur le protocole de suivi du bocage et mutualiser nos connaissances.

Le conservatoire a réalisé une mise à jour de la cartographie du bocage en vallée de la Loire entre l'océan et Montsoreau (cf section Actualisation des données Loire SIG) permettant une analyse de l'évolution du linéaire de bocage.

- **Bois énergie**

Afin de préparer les actions futures, un agent du CORELA a participé à un voyage d'étude sur la filière bois énergie, organisé par Atlanbois.

Une recherche de protocoles d'estimation de la ressource en bois énergie a été entamée afin de préparer les projets 2009.

Partenaires

Fédération Régionale de la Chasse, Mission Bocage

Perspectives 2009

- Participer aux groupes de réflexion sur l'avenir du bocage.
- Le récent développement de la filière bois énergie représente un levier pour le maintien et l'entretien du bocage par la valorisation économique. Collectivités et particuliers sont de plus en plus nombreux à envisager la valorisation du bois bocage dans cette filière. Afin que cette hausse de la demande de bois issu du bocage et des haies ne se fasse pas au détriment de la qualité écologique du bocage, le CORELA souhaite mettre en place un plan de gestion de la ressource de la Vallée. Il est, pour cela nécessaire de disposer d'estimations fiables des capacités de production du bocage et d'accompagner les collectivités dans des projets durables de valorisation.

Annexes hydrauliques

Objectifs

Concourir à l'amélioration du fonctionnement hydrobiologique des annexes hydrauliques de la Loire.

Actions 2008

- **Groupe technique et scientifique sur les boires en Pays de la Loire**

Au regard de l'importance des annexes hydrauliques dans le fonctionnement et la biodiversité de la vallée de la Loire, le CORELA, après avoir constitué le premier groupe de travail en Maine et Loire, assure un suivi des projets et actions concourant à leur restauration.

Le fonctionnement du groupe technique a été relativement faible durant l'année 2008. On notera cependant la réalisation des actions suivantes:

- Étude préliminaire « Hiérarchisation patrimoniale des communautés de poissons des annexes hydrauliques de la Loire aval (Région des Pays de la Loire) [Lasne 2008]
- Installation de la base de données en ligne sur le site de la DIREN
- Contribution à la préparation du « CONTRAT POUR LA RESTAURATION ET L'ENTRETIEN (CRE) DE LA LOIRE Estuarienne amont (2008 – 2013) »
- **CRE de la Loire Estuarienne amont** (entre Montsoreau et Nantes)

Le CORELA a été désigné animateur du CRE qui a pour but de:

- de restaurer, d'entretenir et d'assurer le suivi des boires identifiées dans ce premier programme,
- de poursuivre des travaux de relèvement de la ligne d'eau du lit mineur par remodelage des épis,
- d'animer et de piloter le projet, ce qui sera assuré par le CORELA,
- d'initier un programme de suivi, d'évaluation et de communication

Ce programme fédère les maîtres d'ouvrages suivants qui *assureront la maîtrise d'ouvrage des travaux dans le lit de la Loire*:

- les collectivités territoriales concernées par les travaux,
- le CORELA qui assurera la mise en œuvre des actions prévues, l'animation du programme,
- la Fédération de pêche du Maine et Loire en maîtrise d'ouvrage propre et en accompagnement technique,
- *Voies navigables de France*

En tant qu'animateur Le Conservatoire aura pour mission :

- l'engagement et la bonne exécution des actions prévues,
- d'apporter une assistance technique aux maîtres d'ouvrages

- le suivi administratif et financier des actions en lien avec les partenaires,
- la préparation et l'animation des Comités de pilotage,
- la réalisation des bilans annuels, le bilan à mi-parcours, le suivi de l'efficacité des mesures,
- la mise en œuvre des indicateurs,
- d'apporter sa contribution à l'évaluation finale,
- d'entretenir des relations privilégiées avec les services de l'Etat, les services en charge de la police, les divers acteurs concernés, les riverains, la coordination des maîtrises d'ouvrages et la communication,
- d'assurer la cohérence et la continuité du programme notamment en lien avec les approches amont (région Centre) et aval (estuaire) et au regard des autres plateformes du Plan Loire,
- de piloter la communication,
- de préparer la programmation suivante par l'émergence de maîtrises d'ouvrage complémentaires et par l'élargissement aux affluents.

A ce titre il porte assistance aux collectivités déjà engagés dans la restauration des annexes prévues dans le cadre de ce dernier et entame d'ores et déjà la préparation de la programmation du prochain CRE. Afin de disposer d'un poste dédié à cette animation la CORELA a entamer une démarche de recherche de financement auprès des communes riveraines de la Loire.

La programmation du CRE étant établie, plusieurs dossiers ont été engagés:

- *le cahier des charges pour l'étude de définition du projet de restauration de la Boire de la Ciretterie a été réalisé.*
- *quelques boires sous maîtrise d'ouvrage de la FDPPMA 49 ont vu leurs travaux de restauration engagés à l'étiage 2008*

- **Sensibilisation/information**

Entamant son rôle d'animateur du CRE, le CORELA a dispensé aux communes des informations sur la restauration des boires.

Dans le cadre de la « Fête de la Science » le CORELA est intervenu lors d'une conférence, sur les boires, organisée par la mairie de Rochefort-sur-Loire.

Partenaires

Direction régionale de l'environnement, Office national de l'eau et des milieux aquatiques (ONEMA), Agence de l'eau Loire-Bretagne, DDE – service Loire, GIP Loire-Estuaire, PNR Loire-Anjou-Touraine, Fédérations de pêche de Maine-et-Loire et de Loire-Atlantique, Conseil régional, Conseil général de Maine-et-Loire, Universités d'Angers et de Rennes, ...

Perspectives 2009

Participer au Groupe technique et scientifique sur les boires en Pays de la Loire

Faire connaître et alimenter la base de données régionales

Animer le CRE de la Loire Estuarienne amont 2008-2013 et préparer le prochain CRE

LE CORELA CHEF DE FILE BIODIVERSITE

Contexte régional

A la suite des Assises Régionales, le Conseil régional des Pays de la Loire s'est engagé en faveur de la biodiversité au travers de deux actions :

- Les réserves naturelles régionales,
- La préservation de la biodiversité.

L'action en faveur de la biodiversité a pour objectifs le développement de la connaissance du patrimoine naturel et la mise en place d'une stratégie d'intervention sur la base d'indicateurs d'évolution.

Pour y parvenir le Conseil régional :

- S'appuie sur des 8 structures régionales « dénommées chefs de file », elles mêmes animatrices d'un réseau d'acteurs locaux.
- Organise des appels à projets pour des actions expérimentales et pédagogiques.
- Met en œuvre une conférence annuelle afin de faire l'analyse des prises en compte des milieux naturels régionaux dans le développement durable.

Actions du Conservatoire

La priorité a été donnée à l'animation pour informer, échanger avec les différents acteurs recensés sur la démarche engagée par le Conseil régional.

Dans ce cadre, **en 2008 le Conservatoire a :**

- synthétisé les données naturalistes disponibles et identifié les enjeux et les thèmes à étudier en priorité. Cette synthèse a donné lieu à la rédaction d'un document disponible sur le site internet du CORELA:
http://www.corela.org/actions/documents/biodiversite_loire.pdf
- débuté la définition d'un protocole de suivi de l'évolution de la biodiversité de la vallée à travers l'étude des fonctionnalités pour une mise en place en 2009 (« sites témoins »).
- En tant que chef de file Loire, le CORELA a participé à la rédaction de la « Stratégie régionale pour la Biodiversité » actuellement en cours de validation. Ce travail a nécessité une quinzaine de réunions durant l'année afin de parvenir au document actuel.

Suivi de sites témoins

Objectifs

Le projet « Sites Témoins » est plus particulièrement mis place afin de répondre à deux attentes :

- Etre capable d'identifier sur le moyen terme des tendances d'évolution de la biodiversité de la vallée à travers la mise en place de protocoles et d'analyses partagés par l'ensemble des acteurs.
- Etre en mesure d'estimer l'efficacité des politiques publiques de protection de l'environnement et plus particulièrement les mesures agri-environnementales, la TDENS et les contrats Natura 2000...
- Etre en mesure de détecter d'éventuelles variations liées au changement climatique.

Déroulement

Constitution d'un groupe de travail

Actualisation de l'occupation des sols (financement 2006, réalisation 2007)

Afin d'éviter une interprétation hasardeuse qui généraliserait à la vallée un constat qui ne serait que local, il est indispensable de resituer ces divers sites témoins dans une appréhension précise de l'évolution globale de la vallée. La photo-interprétation de photos aériennes prises dans une même période permettra de dresser un constat précis par comparaison avec les dernières cartographies d'ensemble de la vallée qui datent de 1999, (surface et localisation des prairies permanentes, des peupleraies, par exemple).

Choix des territoires (réalisé en 2008)

Des territoires représentatifs ont été retenus pour devenir sites témoins de l'évolution de la biodiversité. Ces sites ont été sélectionnés par les partenaires du CORELA dans le cadre de sa mission « Chef de file Biodiversité Loire ».

Suite aux visites des différents sites et grâce aux connaissances des acteurs de terrains, des zones plus restreintes d'étude ont été sélectionnées au sein des grands secteurs préalablement retenus.

Définition des protocoles (en cours)

- Une première réunion regroupant l'ensemble des partenaires a été menée le 16 septembre afin d'envisager les modalités de travail entre les différents acteurs et d'entamer la réflexion sur les protocoles.
- les modalités de travail entre les différents acteurs et d'entamer la réflexion sur les protocoles.
- Une réunion en comité restreint (universitaires) a eu lieu le 20 novembre, afin de déterminer les fonctionnalités et compartiments biologiques à étudier:
- Une réunion en comité restreint (universitaires) a eu lieu le 20 novembre, afin de déterminer les fonctionnalités et compartiments biologiques à étudier:

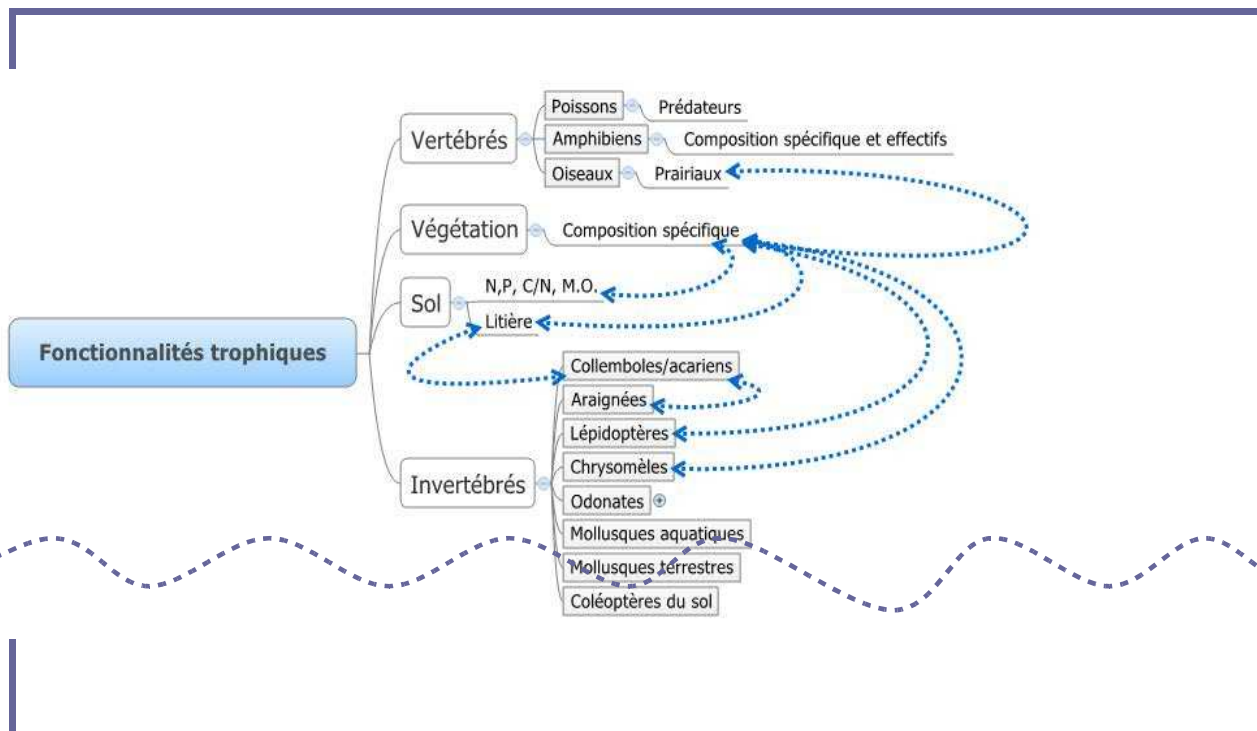


Illustration 1 : Fonctionnalités liées aux réseaux trophiques

- La prochaine réunion, en comité restreint aura lieu le 26 janvier 2009 et aura pour but la définition des protocoles et d'une stratégie d'échantillonnage.

Composition du groupe de travail

Un groupe de scientifiques et d'experts des différents groupes visés a été constitué:

- Amphibiens : A. Pagano et Jean Secondi (Université d'Angers, Laboratoire Paysages et Biodiversité),
- Flore : Jan-Bernard Bouzillé, C. Figureau
- Flore prairiale : J. Fustec (ESA), C. Figureau, Jan-Bernard Bouzillé
- Avifaune: J. Secondi (Université d'Angers, Laboratoire Paysages et Biodiversité)
- Arachnides: A. Canard (Université de Rennes1, Laboratoire Biodiversité fonctionnelle et gestion des territoires)
- Insectes: Gretia
- Ichtyofaune: P. Laffaille (Université de Rennes 1, Laboratoire Biodiversité fonctionnelle et gestion des territoires)
- Muséum d' Histoire Naturelle de Paris

Sont associés :

Conservatoire Botanique National de Brest, Conservatoire du Littoral et des Rivages Lacustres, CPIE Loire et Mauges, CRPF, Fédération de Chasse Loire-Atlantique, Fédération de Chasse Maine-et-Loire, Fédération de Pêche Loire-Atlantique, Fédération de Pêche Maine-et-Loire, Fédération Régionale de Chasse, Forum des Marais Atlantiques, GIP Loire Estuaire, LPO Loire-Atlantique, LPO Maine-et-Loire, Mission Bocage, Muséum d'histoire naturelle Loire-Atlantique, Muséum d'histoire naturelle Maine-et-Loire, ONCFS, ONF, PNR Loire Anjou Touraine.

Perspectives 2009

Les protocoles seront définitivement arrêtés début 2009. La phase de terrain commencera au printemps.

La restitution des premiers résultats aura lieu fin 2009.



Faune et Flore de la Vallée de la Loire

Objectifs

Le CORELA souhaite disposer d'une base de données naturalistes sur la Loire.

Depuis sa création, le Corela a réalisé un grand nombre d'études concernant la faune et la flore de la Vallée de la Loire et dispose bibliographie importante sur ce sujet.

Action 2008

Afin de permettre une réelle exploitation de ces données, il a réalisé une analyse bibliographique afin d'établir une liste des espèces présentes en vallée de la Loire.

Au cours d'un CDD de 5 mois, ce sont près de 12 000 références qui ont été saisies à partir du dépouillement de 33 rapports d'étude.

Tableau récapitulatif

	Nombre d'occurrences	Nombre d'espèces	Nombre de sites ou lieux-dits	Nombre de communes	Nombre d'études différentes
Plantes	8935	1261	165	81	55
Plancton	147	101	1	1	1
Mollusques	14	2	12	11	4
Crustacés	1	1	1	1	1
Insectes	201	88	41	23	12
Arachnides	1566	369	2	35	2
Poissons	64	40	18	15	5
Amphibiens et Reptiles	116	26	34	28	8
Oiseaux	975	215	87	43	14
Mammifères	135	52	34	23	10

Perspectives 2009

Cartographier les données recueillies en terme de présence/absence au moins à l'échelle de la commune.

Engager une réflexion pour la mise en place d'une base de données faune/flore/habitat au CORELA.

Acquérir des données à travers la mise en place de convention 'échange avec des partenaires (CPIE, PNRLAT...)

● **Comité de pilotage**

Deux réunions en 2008 :

- En juillet 2008, le comité de pilotage a été réuni pour informer sur l'état d'avancement de la démarche Natura 2000 sur le site (Objectifs Natura 2000, opérations de gestion et de restauration, réglementation, information et sensibilisation, perspectives...) et présenter la Charte Natura 2000. La réunion a eu lieu le 1^{er} juillet 2008 et a rassemblé une cinquantaine de personnes.
- En décembre 2008, a été présenté au Comité de Pilotage le projet de Charte Natura 2000. La réunion s'est tenue le 15 décembre 2008 et a réuni une cinquantaine de personnes.

● **Mesures agro-environnementales 2008 (Réunions – Information)**

Le CORELA est l'opérateur du projet agro-environnemental pour le site Natura 2000 de la vallée de la Loire de Nantes aux Ponts-de-Cé depuis 2007. Cette année 3 réunions (deux départements confondus) ont été nécessaires pour informer les exploitants agricoles sur les différentes mesures pouvant être engagées.

Le Conservatoire a également réuni le groupe de travail technique afin de faire le bilan de la contractualisation de l'année 2008 et débattre du processus d'animation et de concertation (DDAF44, DDAF49, LPO44, LPO Anjou, ADASEA49, ODASEA, DIREN).

● **Contact avec des communes pour la mise en place d'actions**

Des contacts et discussions avec les communes des Ponts-de-Cé et de Rochefort-sur-Loire ont été pris afin d'étudier les possibilités de montage de contrats Natura 2000 pour l'année 2009. Des visites de terrain ont été effectuées avec la réalisation de fiches projets. Ce contrat portera sur la préservation d'une prairie à forte biodiversité, l'entretien d'arbres têtards et la restauration d'une ripisylve.

Pour la commune de Rochefort-sur-Loire, la réalisation d'un plan de gestion à l'échelle de la Grand Prée est envisagée pour 2009. Les inventaires ainsi que l'ensemble d'actions de gestion qui en découleront serviront de base pour l'élaboration d'un contrat Natura 2000 ciblé sur la restauration de parcelles cultivées en prairie.

Pour la commune d'Ancenis, des discussions sont en cours concernant la gestion de l'île Delage et d'un futur contrat Natura 2000 sur la ripisylve.

Un contrat Natura 2000 est envisagé sur l'île Bernardeau-Boire Rousse avec la LPO de Loire-Atlantique qui finalise un plan de gestion.

Un projet de contrat Natura 2000 est étudié avec un propriétaire privé sur l'île aux Moines à Ancenis. Il concernera l'entretien du bocage et d'arbres têtards ainsi que la restauration de prairies permanentes.

● **Suivis de projets locaux**

Une rencontre a eu lieu sur la Petite-Amazonie avec la communauté urbaine de Nantes et la ville de Nantes pour que soit présenté un projet de cheminement à travers le site dans le cadre du programme Estuaire 2009. Aucune suite n'a pour l'instant été donnée à ce projet.

Le Conservatoire a été associé par le Conseil Général de Loire-Atlantique dans le cadre de sa politique ENS aux stratégies de gestion du secteur de Mauves-sur-Loire, notamment sur l'île Ripoche et la vallée du Gobert.

Le Conservatoire a également participé à :

- des discussions concernant la restauration de la boire de l'île Mouchet (Ancenis) ;
- aux deux journées de rencontres organisées par l'association CLD (Comité pour la Loire de Demain) autour de la Loire, son état hydraulique et écologique ;
- au groupe de travail sur la gestion de la boire de Champtocé-sur-Loire ;
- au comité de pilotage du site Natura 2000 des Basses Vallées Angevines dont le CORELA est membre (qui s'est réuni le 2 octobre).
- au comité scientifique et technique de la mise en valeur de la Vallée de Rochefort-sur-Loire dont il est membre. Ce dernier s'est réuni le 6 octobre.

Enfin, un contact a eu lieu avec la commune du Cellier pour la gestion des « coulées vertes ». Le Conservatoire participera à ce projet pour 2009.

Assistance technique et administrative

● **Suivi des contrats Natura 2000**

Les six contrats Natura 2000 actuellement en cours sur le site font l'objet d'un suivi (Châteaupanne, Pont-Barré, île Coton, îlot Buisson Cordez et 2 à l'île Mouchet). Une visite des parcelles engagées a été faite avec les porteurs de projets.

Sur le plan administratif, le chargé de mission aide :

- ➔ les différents bénéficiaires des contrats Natura 2000 à tenir des cahiers d'interventions pour recenser les différentes mesures engagées ainsi qu'à préparer les formulaires administratifs nécessaires à la mise en paiement des mesures ;
- ➔ les porteurs de projets à monter leurs demandes de subventions auprès de la DIREN.

● Expertise sur les mesures agro-environnementales

La structure animatrice est chargée de regarder la compatibilité des mesures demandées par les exploitants agricoles désirant contractualiser des MAET avec les préconisations du document d'objectifs. Le travail d'expertise réalisé par la structure animatrice, en collaboration avec les ADASEA et LPO, a permis d'analyser une soixantaine de dossier avant leur dépôt en DDAF. Cela a nécessité une réunion dans le département de Loire-Atlantique et six dans celui du Maine-et-Loire. Pour ces dossiers, des fiches d'expertise ont été remises aux demandeurs afin d'accompagner les dossiers pour leur instruction.

Le Conservatoire a participé à :

- la réunion des opérateurs MAE Pays de La Loire organisée par la DRAF le 13 octobre ;
- la réunion des opérateurs MAE de Loire-Atlantique organisée par l'ODASEA 44 le 13 octobre ;
- aux CDOA (Commission départementale d'orientation agricole) du département du Maine-et-Loire qui ont eu lieu les 29 juillet et 23 octobre.

La structure animatrice a également en charge l'élaboration du projet de territoire annuel concernant le dispositif de MAET pour le site de la Loire aval. Celui-ci a été remis en DDAF, DRAF et Région Pays de la Loire le 30 octobre. Il comporte un volet périmètre d'actions, diagnostic du territoire et des pratiques, mesures proposées, bilan des actions passées, estimation des besoins futurs, calendrier et dispositif d'animation pour 2009.

● Études d'incidence Natura 2000

Les services de l'Etat (DDE, DIREN) ont recours au Conservatoire en tant que structure animatrice pour apporter des conseils et recommandations destinés à limiter l'impact de certains projets. Il est également sollicité par des bureaux d'études pour fournir les données disponibles sur les sites où existent ces projets d'aménagements (route, plans d'eau,...).

En 2008, aucun dossier d'étude d'incidences proprement dit n'a été soumis à notre attention pour son analyse. Néanmoins, le Conservatoire a été sollicité par le bureau d'étude Egis-Environnement pour la préparation de l'étude d'impacts et incidences ainsi que les modalités d'interventions et d'évaluation pour l'opération expérimentale de remodelage des épis sur la Loire réalisée par DDE/VNF. Il a été également sollicité par le bureau d'étude Biotope sur l'étude d'impact d'un projet éolien sur la commune de Couffé.

● Expertise sur l'impact des manifestations en bord de Loire, les travaux d'entretien, et divers

Le Conservatoire apporte des conseils et recommandations destinés à limiter l'impact de ces manifestations sur les milieux naturels ligériens.

Le Conservatoire a été sollicité par :

- ➔ La société CEGELEC, sous-traitant de EDF/ RTE, ayant en charge des travaux de remplacement d'un câble de garde de la ligne 225 KV CHEVIRE ST-JOSEPH (supports 39, 40, 41 et 42) afin de valider les mesures préventives proposées et d'en apporter d'éventuelles complémentaires.
- ➔ La commune de Saint-Sébastien qui a souhaité que le Conservatoire réalise une évaluation des incidences induites par l'installation temporaire de gens du voyage sur des parcelles situées au sein du périmètre Natura 2000 et émette des préconisations.

La DDE de la Loire-Atlantique a sollicité le Conservatoire par des demandes d'autorisation de manifestations diverses sur les grèves et îles de la Loire. Depuis début 2008, les demandes concernées sont les suivantes : 24h00 VTT à Mauves-sur-Loire, feux d'artifices à Ingrandes-sur-Loire, Randonnée nautique sur la Loire, exposition temporaire de l'Agro-Campus.

Le Conservatoire a également participé au groupe de travail sur l'activité nautique du Jet-ski organisé par le CDESI 44. Un travail est actuellement en cours sur la définition de secteurs autorisés à la pratique du jet-ski en Loire-Atlantique avec des données récentes, notamment sur les oiseaux.

Dans ce cadre, le Conservatoire a réalisé un travail d'analyse des enjeux Natura 2000 concernant les secteurs où la pratique du jet-ski, en Loire-Atlantique, est autorisée (dans le cadre d'une révision de la réglementation de cette pratique). La mise à disposition de données récentes, notamment sur les oiseaux par la LPO, a permis d'identifier des secteurs à forts enjeux concernant les sternes pierregarin et naine devant absolument être pris en compte dans l'évolution future de cette réglementation. Cette analyse a été transmise à la DDE/VNF courant septembre. Un groupe consultatif devrait être élaboré par la DDE/VNF afin que soit discuté cette révision de la réglementation des sports nautiques motorisés à grande vitesse.

Enfin, le Conservatoire a participé à la réunion de crise mise en place dans le cadre d'une pollution au fuel sur la commune d'Anetz, à proximité du marais de Méron, afin d'évaluer l'impact de cette pollution et proposer des mesures appropriées.

● **Projet charte Natura 2000**

Le nouveau dispositif d'allègement fiscal prévu par la loi du 23 février 2005 relative au développement des territoires ruraux propose la mise en place d'une charte Natura 2000 et d'une exonération d'une partie de la taxe sur le foncier non bâti (TNFB) pour les parcelles situées dans un périmètre Natura 2000 et bénéficiant d'un contrat de gestion (contrats Natura 2000, mesures agri-environnementales territorialisées) ou d'une adhésion à la charte.

Un projet de charte pour le territoire du site Natura 2000 de la « Vallée de la Loire de Nantes aux Ponts-de-Cé et ses annexes » a été rédigé et débattu en référence au guide régional élaboré par la DIREN Pays de la Loire, à la circulaire du 30 avril 2007 (DGFAR/SDER/C2007/-5023), et en lien avec les projets actuels de chartes élaborés par le PNR Loire Anjou Touraine et Loire Angers Métropole. Ce projet a été présenté lors de la réunion du comité de pilotage du 15 décembre. Après quelques corrections nécessaires, la charte pourra être mise en place rapidement courant 2009.

● **Contacts propriétaires ou associations autour de Natura 2000**

Le Conservatoire est régulièrement sollicité pour répondre à des demandes ponctuelles de renseignements sur la procédure Natura 2000, les modalités de prise en compte dans des projets locaux d'aménagements, les recours possibles, les aides, etc.

● **Préservation de la Marsilée à quatre feuilles**

Le CORELA et le Conservatoire Botanique National de Brest, Antenne des Pays de la Loire, se sont mobilisés afin de préserver l'une des dernières stations de marsilée à quatre feuilles en Pays de la Loire située sur la commune de la Varenne. Avec l'autorisation de l'agriculteur propriétaire de la parcelle, des clôtures ont été installées pour éviter le surpiétinement par le bétail.

● **Fiche communication Contrat Natura 2000**

Deux fiches explicatives viennent compléter celles existantes concernant les contrats Natura 2000 en cours (île Coton et îlot Buisson Cordez)

Objectifs 2009

⇒ **Animation Charte Natura 2000**

En 2009 les 4 comités locaux créés pour permettre une plus large concertation devront être réunis pour information sur le nouveau dispositif de Charte Natura 2000. Un guide de gestion raisonné pourra être élaboré afin d'apporter un appui

technique aux signataires. En complément, le chargé de mission Natura 2000 participera aux réunions pour assurer la gestion de sites locaux et à des réunions d'échanges avec les autres opérateurs Natura 2000.

⇒ **Contractualisation de mesures agro-environnementales**

Le Conservatoire assurera la présentation des mesures agro-environnementales auprès des exploitants agricoles et mènera des expertises pour étudier la faisabilité des demandes avec ses partenaires en partenariat avec l'ADASEA.

⇒ **Travail sur une mesure agro-environnementale « île »**

Il est nécessaire de travailler sur l'élaboration d'une mesure spécifique pour les îles de Loire qui est un des enjeux de ce territoire. En effet, cette aide spécifique a disparu du nouveau dispositif de mesures agro-environnementales MAET alors qu'elle avait été intégrée aux anciens dispositifs (CAD, CTE...) après de nombreuses discussions. Au vu de l'état actuel du dispositif MAET, il semble qu'il n'y ait pas cette possibilité. Néanmoins, le Conservatoire souhaite défendre ce projet devant les représentants de l'Etat avec ses partenaires. Du temps sera donc nécessaire pour monter un dossier permettant l'obtention d'une telle mesure pour sa mise en place en 2010.

⇒ **Nettoyage raisonné des grèves**

Face aux demandes croissantes et à la nécessité d'entretien des grèves, le Conservatoire souhaite développer ce qu'il a initié il y a quelques temps pour l'entretien raisonné des grèves. En effet, aujourd'hui, seul VNF est habilité à réaliser cette opération faisant intervenir le plus souvent un bureau d'étude qui réalise l'état initial du site avant travaux et permet d'identifier les secteurs sensibles. Des associations souhaitent participer à l'entretien des grèves mais ne connaissent pas forcément les enjeux du site ni les préconisations à respecter. Il semble donc intéressant de pouvoir encadrer toutes ces démarches avec un document concerté et accepté de tous permettant la meilleure prise en compte possible des exigences du dispositif Natura 2000 qu'une programmation pluriannuelle.

⇒ **Sensibilisation « Manifestations et pratiques en bord de Loire »**

⇒ **Accompagnement de la mise en place des Contrats Natura 2000**

⇒ **Actualisation des données Natura 2000**

⇒ **Protection des Chauves-souris du site Natura 2000**

⇒ **Information/communication auprès des acteurs locaux notamment élaboration de fiches sur habitats et espèces à la demande d'agriculteurs**

⇒ **Études d'incidence Natura 2000**

⇒ **Suivi des projets locaux**

⇒ **Plaquette Natura 2000**

Les repères de crue

Le recensement des repères de crues existants sur les vallées de la Loire, de la Mayenne, de la Maine, de l'Oudon, de l'Huisne et de la Sarthe dans sa partie Maine-et-Loire, contribue à l'information et à la sensibilisation sur les risques liés aux inondations. Il permet d'entretenir la mémoire de ces phénomènes, de développer la culture du risque et permettra aux maires des communes concernées de répondre à leurs obligations (loi de juillet 2003).

De plus, l'installation de nouveaux repères de crues nécessite une connaissance des repères déjà existants.

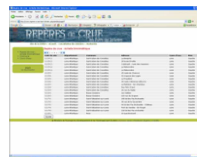


Le déroulement de ce projet s'est effectué par étapes. En 2006 et 2007, une fiche d'enquête a été établie et adressée à toutes les communes, puis une visite de terrain a permis de les référencer au GPS, de noter leur typologie et état. Ces informations recueillies alimentent une base de données qui renseigne le SIG du Conservatoire.

Actions 2008

Depuis la fin du premier semestre 2008 les actions suivantes ont été réalisées pour finaliser l'étude sur **les repères de crue en Pays de la Loire** :

- Des corrections et compléments portant sur les textes, la cartographie, la base de données SIG et la mise en page ont été apportées.
- En ce qui concerne les différentes restitutions de l'étude, le site internet, déjà créé en 2007 et hébergé par Camptocamp a été transféré sur le site de la DIREN pour hébergement et gestion. Il est maintenant opérationnel mais les modalités d'interaction doivent être définies avec la DIREN.



- Les contacts avec la société Carré de Lune ont été repris pour réaliser des corrections sur les couvertures des documents et l'étiquette du CD.
- L'étude a été restituée aux financeurs et des réunions d'information pour les communes concernées ont été programmées par département avec la présence des services intéressés DIREN / DDE Syndicats de protection contre les inondations.

- Ces réunions (13 ; 16 et 30 Octobre) ont permis de présenter l'étude et faire une synthèse des informations collectées.



- Les plaquettes réalisées en 2007 et les CD sérigraphiés ont été distribués lors de ces rencontres intercommunales.

Perspectives 2009

Compléter l'inventaire et la cartographie, informer et sensibiliser

- L'ensemble des documents réalisés sera proposé au téléchargement sur le site du Corela et en consultation dans la salle de documentation.
- Afin de donner une suite à cette étude plusieurs modes de diffusion de l'information et de sensibilisation ont été identifiés.
 - lors des Ateliers Loire et Biodiversité
 - Site internet accès à la base de données Inventaire des Repères de crue : il s'agit de mettre à jour la base de données avec les informations nouvellement reçues et les autres partenaires : DIREN et les DDE (ce sont ces modalités d'interaction qui doivent être définies à la fin du premier semestre 2009)
 - Conseils et avis techniques aux communes
 - Mises à disposition des données et connaissances pour les collectivités

Cales et quais

Depuis 1995 le CORELA apporte son soutien technique et administratif aux collectivités lors de la mise en place de projets de restauration et/ou d'entretien des cales et des quais. En 2008, à la demande du Conseil général du Maine-et-Loire, le Corela a répondu aux demandes d'expertises et de conseils techniques et à l'accompagnement de l'étude préalable.

Perspectives 2009

Des avis techniques sur les dossiers de demande d'aide des collectivités seront réalisés pour le Conseil général de Maine-et-Loire en réponse à leur sollicitation avant de les soumettre pour examen à la commission départementale chargée de l'attribution.



Les Journées de Rencontres et les Cahiers du Conservatoire

Les Journées de Rencontres sont un moyen mis en œuvre pour diffuser des informations portant sur le territoire de la vallée de la Loire mais également pour partager les connaissances et expériences des communes, associations, organismes professionnels, administrations et universités. Le nombre croissant des participants (de 90 à l'origine à 190) exprime bien l'intérêt porté à cette manifestation.



❖ Depuis 1992, le Conservatoire régional des rives de Loire et de ses affluents édite les actes intitulés « Cahier du Conservatoire » à l'issue des Journées de Rencontres qu'il organise. Leur conception graphique et leur impression sont confiées à des prestataires extérieurs.



Le 10^{ème} Cahier du Conservatoire « Les berges ... entre minéral et végétal » est une continuité à la 10^{ème} Journée de Rencontres qui s'est tenue en 2006 sur le thème des berges de Loire. L'objectif était de dresser un bilan du travail qui a été mené par le Conservatoire depuis plus de 10 ans sur le génie végétal et la restauration des cales et des quais et de partager les connaissances et enseignements recueillis sur ces thèmes avec différents intervenants.

ACTIONS 2008

➤ En 2008, après corrections et mise en forme des textes, discussions et illustrations, le contact avec la société Carré de Lune (graphiste) et l'imprimeur a été repris et la maquette a été réalisée. Elle est maintenant en cours de relecture.



PERSPECTIVES 2009

- La publication du 10^{ème} cahier et sa diffusion à l'ensemble des participants ainsi qu'aux communes riveraines de la Loire et aux différents partenaires avec lesquels nous travaillons et qui apprécient ce document d'information et de sensibilisation, est prévue pour le dernier trimestre
 - La préparation, réalisation et l'édition du 11^{ème} Cahier du Conservatoire « Biodiversité et vie des territoires »
 - La 12^{ème} Journée de Rencontres aura lieu en Septembre 2009 et portera sur « Les Prairies et la Biodiversité ».
- Recherche des intervenants et participants aux tables rondes
 - Préparation de la communication et de la logistique autour et pour cette manifestation
 - Mode de restitution et de valorisation : Les Cahiers du Conservatoire

Les Ateliers Loire et Biodiversité

Le Conservatoire s'est fixé pour mission d'informer et de sensibiliser les riverains, élus, associatifs et techniciens. Face au nombre grandissant des participants aux Journées de Rencontres et pour permettre des échanges de qualité, le Corela propose les Ateliers Loire et Biodiversité qui sont des groupes de travail en comité plus réduit. A l'écoute des communes le Corela essaiera d'apporter des réponses à leurs questions. Le principe reçoit déjà un accueil favorable de la part des communes. Ce principe sera étendu aux associations.

Ce programme des Ateliers permet de développer la culture environnementale auprès des communes et de sensibiliser les différents acteurs aux enjeux de la préservation de la biodiversité.

- Il s'agit par exemple d'expliquer aux communes, les actions qui sont menées par les services de l'Etat, par les collectivités territoriales et les différents organismes (EPCI, Syndicats de rivières, les associations et autres acteurs) sur leur territoire et plus largement sur la vallée de la Loire : Qui fait quoi.
- Il s'agit d'apporter de l'information, d'en échanger, de susciter les discussions autour de projets.

Actions 2008

- Organisation d'ateliers reposant sur les communautés de communes associant rives nord et sud.
- Les premiers Ateliers ont débuté au début du mois de Décembre.



Perspectives 2009

- Poursuite des Ateliers Loire et Biodiversité par secteur géographique
- Réalisation de guides techniques et plaquettes d'information
- Compte-rendu des Ateliers
- Bulletin des Ateliers synthétisant les questions débattues et les réponses apportées

Les Ateliers Loire et Biodiversité par secteur géographique



Plaquette de communication du Conservatoire

Le Conservatoire a été créé pour participer à la préservation et la valorisation de l'Espace Ligérien régional comprenant les principaux affluents et la Loire de Montsoreau à l'Océan. Il s'est imposé comme l'un des acteurs privilégiés de la politique « environnement » des Pays de la Loire. Une plaquette éditée en 1997 et présentant le Corela existe, mais les actions et les expériences nouvelles accumulées depuis ces dernières années méritent d'être clairement et synthétiquement expliquées au public et aux partenaires.

Les fiches d'actions accompagnant le document seront des éléments nécessaires à la compréhension des grandes actions réalisées par le Conservatoire en faveur de l'environnement et de la biodiversité et du territoire ligérien.

Action 2009

➤ Edition d'une plaquette présentant les actions du Corela. Le document final présentera des rabats où seront classées par thèmes les actions du Conservatoire. Cette réalisation sera confiée, pour la mise en forme et l'impression, à un prestataire extérieur.



Site Internet

Depuis la mise en ligne de la nouvelle version du site internet en 2003, la fréquentation et le nombre de téléchargement sur le site n'ont cessée d'augmenter.

Durant l'année 2007 le site à subit d'importantes modifications et mises en ligne de documents avaient permis de passer la barre des 60 000 visites.

Année 2008

Mises à jour du site

Durant l'année 2008, l'administrateur du site n'a malheureusement pu remplir son rôle étant en arrêts maladie. Le site n'a donc pas été mis à jour entre janvier et juin 2008, date à laquelle, un nouvel administrateur a été désigné.

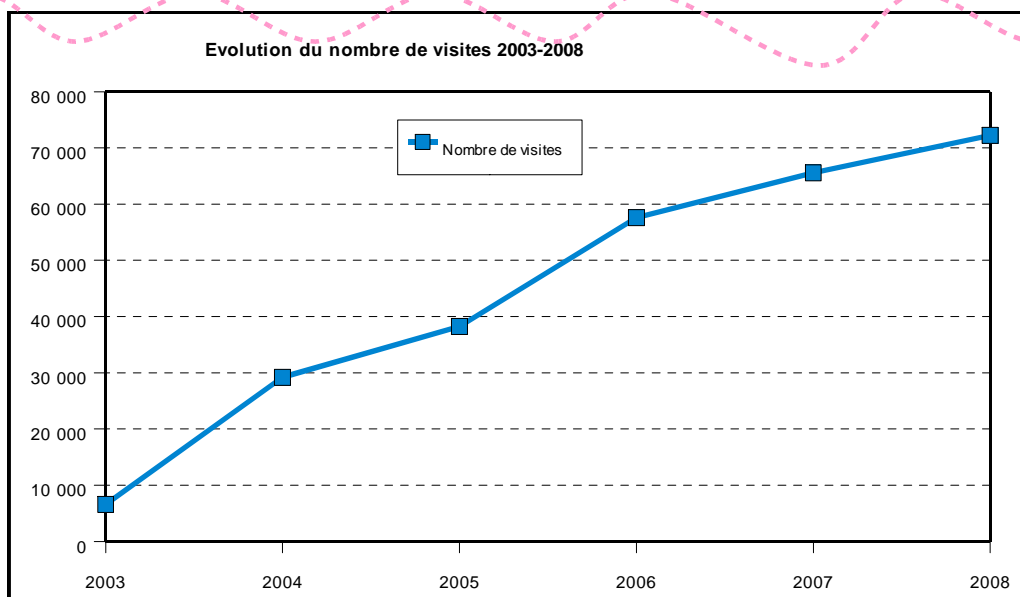
Entre juillet et décembre de nouveaux documents ont été mis en ligne:

- Cartes statiques de l'occupation du sol, du bocage et des peupleraies en 1999 et 2007 et analyses des variations 1999-2007
- Présentation réalisée lors du Comité de pilotage Natura 2000
- État des lieux de la biodiversité de la vallée de la Loire

En 2007, le site s'était vu enrichi de plusieurs pages concernant le peuplier noir. La qualité de ces pages est désormais reconnue puisque le site fait l'objet d'un lien sur le site de l'INRA d'Orléans consacré à cette espèce (<http://peupliernoir.orleans.inra.fr>).

Fréquentation

Malgré l'absence de mises à jour régulières, le site accroît cette année encore sa fréquentation de façon spectaculaire avec **72 200** visites (dont 22 800 nouveaux visiteurs) pour une moyenne de 6000 visites par mois.



On constate que l'essentiel des visiteurs provient de France mais d'autres pays, y compris non francophones, sont représentés pour un total de 94 nationalités. La forte proportion de visites provenant des Etats-Unis constitue une réelle surprise.

Pays	Visites
France	49368
United States	24164
Switzerland	1348
China	677
Germany	373
Canada	402
United Kingdom	194
Netherlands	118
Belgium	476
Spain	94
Italy	50
Sweden	175
Taiwan	54
Korea, Republic of	23
Australia	15
Japan	15
Brazil	14
Austria	11
Portugal	13

Téléchargements

Durant l'année, un peu plus de 46 000 téléchargement de documents ont été réalisés soit une hausse de 10% par rapport à 2007.

Ces téléchargements concernent la cartographie (8800), les plaquettes thématiques du type « Droit et devoir des riverains », « Restaurer sa maison en zone inondable »...(6400), la biodiversité et plus particulièrement les plantes envahissantes, les îles de Loire (5000 chacune) et Natura 2000 (4000).

Perspectives 2009

Poursuivre la mise à jour régulière du site internet et l'enrichissement des documents disponibles.

Étant donné la taille atteinte par le site, une réflexion sur l'opportunité d'une migration du site sous CMS (Content Manager System) est envisagée. Ceci permettrait en effet une administration considérablement simplifiée et ne nécessitant pas de connaissances particulières en informatique. Cela aurait pour conséquence d'accroître encore le dynamisme du site puisque chaque salarié du CORELA serait en mesure de l'enrichir.