

R A P P O R T D ' A C T I V I T É S



A N N É E 2 0 0 5





Préserver et **valoriser** les paysages ligériens de la région Pays de la Loire, **informer**, **sensibiliser** sont les missions confiées, en 1992, au Conservatoire régional des rives de la Loire et de ses affluents.

LE CHOIX D'UNE DÉMARCHÉ GLOBALE

Il n'y a pas de préservation et valorisation sans reconnaissance des caractères spécifiques de la Loire ou propres à ses affluents.

C'est pourquoi, le Conservatoire fait appel à des expertises, met en place des références, écoute et tente d'expliquer l'évolution des paysages.

La connaissance acquise permet la définition et la programmation d'actions spécifiques, thématiques ou territoriales : restauration de cales et quais, prairie, corniche angevine...

Il doit suggérer, convaincre, rechercher les synergies entre les multiples acteurs auxquels il n'a pas vocation à se substituer.

Par ses compétences techniques, son expérience, ses suggestions, le Conservatoire propose mais également conseille les collectivités dans leurs démarches ou projets de valorisation et de préservation des paysages.

Partager la connaissance est le meilleur garant d'une réflexion positive et dynamique.

C'est pourquoi le Conservatoire s'attache à développer l'information à travers la diffusion de documents, la création d'événements, l'organisation de Journées de Rencontres ou de colloques, d'ateliers techniques, ...

Le Conseil d'Administration

Membres du bureau

Président du Conservatoire régional des rives de la Loire et de ses Affluents **Jean-Pierre LE SCORNET**, Président de la Commission Environnement et cadre de vie du Conseil régional,

Vice-présidents : **Yanick LEBEAUPIN**, Présidente de la Commission du Développement Durable du Conseil Général de Loire-Atlantique et **Roger CHEVALIER**, Président de la Commission Agriculture de l'aménagement rural et de l'environnement du Conseil Général de Maine et Loire,

Trésorier : **Marc GICQUEL**, Association Sauvegarde de la Loire Angevine,

Secrétaire : **Philippe DES JAMONIERES**, maire du Cellier.

Composition du conseil d'administration

Le Président du Conseil Régional des Pays de la Loire ou son représentant : Jean-Pierre LE SCORNET, Président de la Commission Environnement et cadre de vie

Quatre conseillers régionaux :

Titulaires

Jean-Claude ANTONINI, Président de la Commission infrastructures et aménagements

Sophie SARAMITO, Commission solidarités humaines et territoriales

Jean-Christophe GAVALET, Commission environnement et cadre de vie

Catherine DEROCHE-HERVE, Commission environnement et cadre de vie

Suppléants

Françoise MARCHAND, Commission environnement et cadre de vie

Bernard BREUX, Commission environnement et cadre de vie

Dominique TREMBLAY, Commission action économique

Marie-Christiane BOISSY, Commission action économique

Le Président du Conseil Général de Loire-Atlantique ou son représentant :

Titulaire

Yanick LEBEAUPIN, Présidente de la Commission du développement durable

Suppléant

Bernard AUNETTE, Président adjoint de la Commission enseignement, membre de la Commission routes, ports, voies ferrées et bâtiments.

Le Président du Conseil Général de Maine et Loire ou son représentant :

Titulaire

Roger CHEVALIER, Président de la Commission agriculture de l'aménagement rural et de l'environnement

Suppléant

Claude DESBLANCS, Commission des routes, des infrastructures et de l'urbanisme

Trois représentants des communes adhérentes :

Philippe DES JAMONIERES, maire du Cellier

Paul MAREAU, maire de Sainte-Gemmes-sur-Loire

Astride LELIEVRE, représentante de la Communauté d'agglomération Loire Saumur Développement

Trois représentants des associations adhérentes :

Bruno JONCOUR, Président de l'association Loire Pour Tous

Jean-Paul SOUTIF, Fédération des associations agréées pour la Pêche et la Protection du milieu aquatique

Marc GICQUEL, Association Sauvegarde de la Loire Angevine

Un représentant de l'EPL (Etablissement Public Loire) :

André MARCHAND

Le président du Comité Scientifique :

André-Hubert MESNARD



LE COMITÉ SCIENTIFIQUE

Jacques BOISLEVE, Journaliste, écrivain
Michel BONNEAU, Directeur de l'École Supérieure de
Tourisme et de l'Hôtellerie de l'Université d'Angers
Vincent CAMBAU, Ingénieur
Philippe CAYLA, Géographe
Jean-Claude DEMAURE, Biologiste
Julien GRACQ, Ecrivain
Pierre Yannick LEGAL, Maître Assistant à Faculté de Droit et
Sciences Economiques Nantes
Roger LEROY, Ingénieur de l'Agence de l'Eau Loire-Bretagne
Yves LUGINBULH, Directeur du Laboratoire CNRS SEGESA
Paris
Loïc MENANTEAU, Géographe, Chercheur à l'Université de
Nantes
André-Hubert MESNARD, Professeur à la Faculté de Droit et
Sciences Politiques à Nantes
Jean-Yves PETITEAU, Sociologue, Université de Nantes
Dominique RABU, Chargé de Mission pour l'Economie et
société - nouvelles technologies de l'information et de la
communication au SGAR
Jean RENARD, Professeur à la Faculté de Géographie de
Nantes
Martine STEABLER, Directrice du G.I.P. Cellule de Mesures et
Bilans de l'Estuaire de la Loire
Pierre STEINBACH, Chargé de Mission au Conseil Supérieur
de la Pêche

L'ÉQUIPE PERMANENTE

Nicole LE NEVEZ, Secrétaire Générale
Xavier METAY, Chargé de Mission espace rural, entretien de
rivières
Frédérique REDOR, Chargée de Mission paysage et urba-
nisme, organisation de manifestations
Nathalie SAUR, Chargée de Mission Natura 2000 et biodiver-
sité
Claire COMBEAU, Chargée de Mission Système d'Information
Géographique.
Muriel CHOUTEAU, Secrétaire de direction, chargée de la
comptabilité, de la documentation et du suivi de la commu-
nication
Sylvie LANDIER, Assistante

**R A P P O R T D ' A C T I V I T É S**

ÎLES DE LOIRE EN LOIRE-ATLANTIQUE	8
REPÈRES DE CRUES.	10
ANALYSE PAYSAGÈRE VALLÉE DU LAYON.	14
ATELIERS PAYSAGES	16
CALES ET QUAIS	18
BERGES ET RIPISYLVES.	22
PRAIRIES NATURELLES.	24
NATURA 2000	26
ANNEXES HYDRAULIQUES	30
PLANTES ENVAHISSANTES	32
SYSTÈME D'INFORMATION GÉOGRAPHIQUE.	34
INFORMATION SENSIBILISATION.	36
PERSPECTIVES 2006.	40
EXTRAITS DE LA CARTOTHÈQUE.	41

RAPPORT D'ACTIVITÉS

Les études initiées par le Conservatoire ont pour objectif de proposer des actions, référencées techniquement et financièrement, sur des éléments de paysage ou des territoires. Pour chacune des actions, le Conservatoire privilégie les partenariats avec les acteurs locaux et s'entoure de toutes les compétences locales afin de valoriser et préserver au mieux les spécificités diagnostiquées lors de l'analyse paysagère.

De nouveaux programmes :

- Iles de Loire en Loire-Atlantique,
- Les repères de crues, mémoire d'inondations en Pays de la Loire,
- Analyse paysagère de la communauté de communes des coteaux du Layon,
- Ateliers paysages

La poursuite d'actions sur :

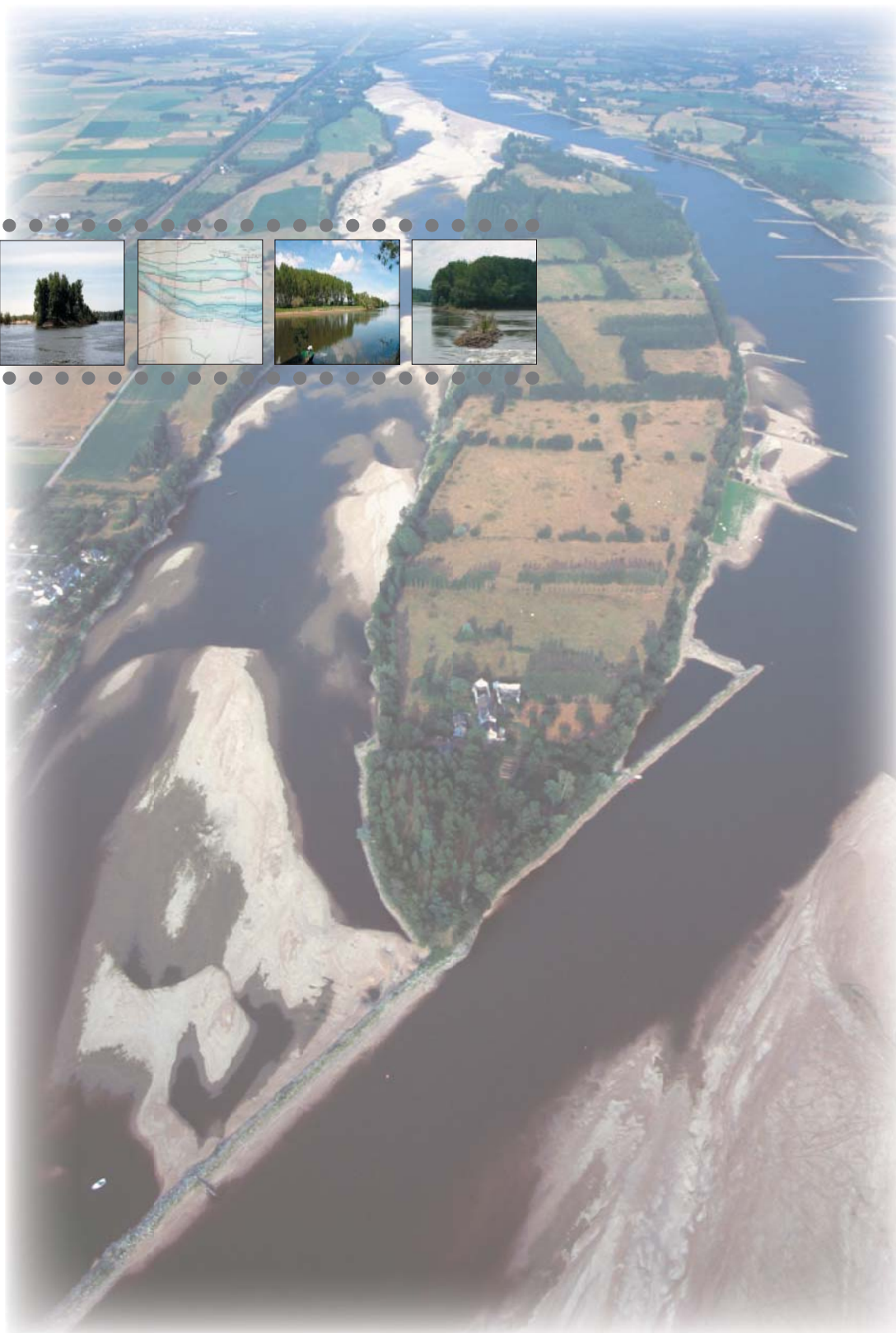
Des thématiques particulières : la réflexion des mesures agri-environnementales, le traitement des berges, le confortement par génie végétal...

Des éléments de paysage qu'ils soient bâtis (cales et quais, urbanisme en bord de Loire), ruraux en zone inondable (les haies bocagères, la prairie permanente) ou naturels (Natura 2000, les plantes envahissantes, les boires, les ripisylves).

Des territoires par la proposition de programmes d'interventions (la corniche angevine, la vallée de la Mayenne, les îles de Loire...)

Il est aussi associé à de nombreuses actions.

ILES DE LOIRE





Le Conservatoire, en 1996, a initié un ensemble de diagnostics sur les îles de Loire, éléments de paysage spécifiques à notre région. Elles sont nombreuses, occupées depuis très longtemps mais restaient largement méconnues. Les études ont porté sur l'occupation du sol, l'architecture, le milieu naturel, l'histoire et la démographie.

En 1999, La DIREN Centre demandait la réactualisation de ces travaux et leur extension à la région Centre jusqu'à Orléans.

Récemment, le Conseil Général de Loire-Atlantique, s'interrogeant sur l'avenir de ces territoires et sur les actions à mener en particulier dans le cadre de la TDENS, a confié le soin au Conservatoire de hiérarchiser les intérêts présentés, de synthétiser les différentes mesures pouvant s'appliquer et de proposer des actions relevant de la TDENS.

Actions 2005

● Déroulement de l'étude

- Conception d'une fiche de recueil de données,
- Conception du cadre informatique de traitement des données recueillies,
- Synthèse des éléments de connaissance existant,
- Enquête auprès des communes avec envoi d'un document à renseigner,
- Modification des fiches en fonction des éléments reçus,
- Synthèse des mesures existantes susceptibles de s'appliquer ou déjà appliquées,
- Réunion intermédiaire avec le Conseil Général,
- Hiérarchisation des intérêts présentés par chaque île.

Dans un premier temps, une enquête a donc été envoyée aux communes concernées, début avril 2005. Vingt-quatre îles ont été caractérisées entre l'estuaire et la limite départementale avec le Maine-et-Loire au Fresne-sur-Loire. Dix-neuf communes ont été sollicitées pour compléter les fiches pré remplies par la chargée de mission avec des données sur l'occupation du sol, les constructions, l'état des berges, le nombre d'exploitants et d'habitants.

● Le rapport propose :

- une présentation générale du territoire,
- une synthèse sur l'occupation du sol, sur les mesures réglementaires (ZPS, Natura 2000, PPRI, sites classés) et les inventaires écologiques (ZNIEFF, ZICO),
- le type de gestion et d'activité sur l'île,
- le nombre d'exploitants, de propriétaires et d'habitants,
- les types d'habitats d'intérêt communautaire et leur répartition,
- les îles concernées par des contrats d'agriculture durable,
- les différentes formes d'accessibilité,

- les intérêts floristique, ornithologique, piscicole, paysager, historique, d'identité locale,

- les côtes d'inondation,

- la classification POS,

- des propositions d'intervention.

Les cartographies des différents inventaires, des habitats et espèces d'intérêt communautaire complètent les fiches de présentation de chaque île.

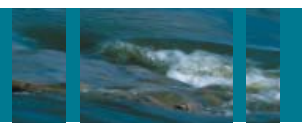
La Ligue de Protection des Oiseaux de Loire-Atlantique, le Conservatoire national botanique de Brest, l'Office National de la Chasse, les Associations Départementales pour l'Aménagement des Structures des Exploitations Agricoles ont fourni des données sur la biodiversité et la gestion agricole.

Le Conseil Général a mis à disposition ses informations sur les zones de préemption et sur ses propriétés dans le cadre de la taxe départementale des espaces naturels et sensibles.

PERSPECTIVES 2006

Une nouvelle étude est envisagée sur les îles de Maine-et-Loire, pour le Conseil général de Maine-et-Loire.

REPÈRES DE CRUES





REPÈRES DE CRUES

MÉMOIRE D'INONDATIONS EN PAYS DE LA LOIRE

Information et la sensibilisation des riverains sur les risques liés aux inondations sur la vallée de la Loire et le bassin de la Maine

Les marques de crues constituent un élément majeur de l'histoire de la Loire et de son patrimoine. Mémoire toujours vivante dans de nombreux territoires, elles sont oubliées ou détruites dans d'autres cas.

Le recensement, la capitalisation et la diffusion des informations recueillies est une nécessité renforcée par la loi n° 2003-699 du 30 juillet 2003 relative à la prévention des risques technologiques et naturels et à la réparation des dommages, qui précise dans son article 42 que "dans les zones exposées au risque d'inondation, le maire, avec l'assistance des services de l'Etat compétents, procède à l'inventaire des repères de crues existant sur le territoire communal et établit les repères correspondant aux crues historiques, aux nouvelles crues exceptionnelles... La commune ou le groupement de collectivités territoriales compétent matérialise, entretient et protège ces repères."

ACTIONS 2005

● Définition du projet

Dans ce contexte réglementaire, le Conservatoire régional des rives de la Loire et de ses affluents souhaite contribuer à l'information et à la sensibilisation des riverains sur les risques liés aux inondations en proposant un programme d'action en 5 volets sur les bassins de la Loire et de la Maine :

- **Action 1 : Recensement et cartographie des repères de crues officiels et non officiels** présents sur la vallée de la Loire (de l'estuaire à Montsoreau) et sur le bassin de la Maine (Oudon, Sarthe et Mayenne).

- **Action 2 : Définition d'un nouveau modèle de repères de crues.** L'objectif est de proposer aux communes souhaitant poser un repère de crue, un modèle de qualité répondant aux obligations de la loi et à l'environnement paysager.

- **Action 3 : Les repères de crues existants : leur désordre, leur restauration et leur entretien.** Les repères de crues peuvent être de diverses matières (marbre, pierre, bois, peinture ...) et connaître des dégradations (érosion naturelle, ravalement de façade, destruction). Afin de préserver ces éléments de patrimoine et de sensibiliser aux risques les populations riveraines, il semble important de favoriser leur entretien, leur restauration et leur préservation.

Les informations recueillies permettront de sensibiliser les acteurs locaux et le public au respect de ces éléments de patrimoine par l'édition d'une plaquette, la création de pages internet, ...

- **Action 4 : Conception d'un document de conseils pour les acteurs locaux**

- **Action 5 : Places publiques et dynamiques du fleuve.** Il s'agit par cette opération de matérialiser les liens existants entre les villes ou villages et le fleuve au travers d'éléments architecturaux

rendant compte des mouvements du fleuve, situés dans des espaces publics afin de rendre l'information la plus accessible possible. L'objectif est, de part la présence de ces éléments, de sensibiliser le public au risque d'inondation, aux mouvements de l'eau et à leurs conséquences sur les villages. Plusieurs communes se sont déclarées intéressées.

Ce projet sera mené en total cohérence avec le contexte réglementaire.

● Rencontres avec les acteurs locaux

L'année 2005 a permis de rencontrer les différents acteurs locaux intéressés par la démarche ou ayant réalisé des inventaires similaires mais aussi de définir précisément les actions à entreprendre et les méthodes pour y parvenir. Ainsi au cours de cette année des contacts ont été pris avec : l'Institution Interdépartementale du Bassin de la Sèvre Nantaise, le SYMBOLI, Syndicat Mixte du Bassin de l'Oudon pour lutte contre les inondations, les DIREN Centre et des Pays de la Loire, la Communauté urbaine du Mans, l'Etablissement Public Loire, la Communauté d'agglomération Saumur-Loire Développement, la DDE Maine-et-Loire.

● Recensement et cartographie des repères de crues officiels et non officiels

L'objectif de cet inventaire est l'amélioration des connaissances et le renforcement de la conscience du risque par un travail d'enquête et de terrain et des actions de sensibilisation et d'information. Il permettra de prendre connaissance des données existantes (relevés des laisses de crue DDE, SMN, atlas des zones inondables...), de recenser et de cartographier les repères de crues sur le terrain, de synthétiser les éléments disponibles, afin d'aboutir à la définition des modalités de mise en place et de restauration de repères de crue (localisation des sites potentiels, faisabilité administrative, étude de la ou des plaques à poser (matériaux, informations complémentaires, caractère évolutif des repères...).

Cet inventaire se décline autour de plusieurs étapes (enquête, terrain, communication,...), une d'entre elles a débuté cette année. Ainsi l'ensemble des communes et EPCI concernés par le projet ont été destinataires d'une fiche d'enquête les informant sur la démarche du Conservatoire.

Première enquête avec le SYMBOLI

Suite à une rencontre au cours de laquelle nos actions respectives ont été présentées, nous avons convenu avec le SYMBOLI de collaborer sur le volet : recensement et cartographie des repères de crues. L'ensemble des communes du Syndicat a donc été destinataire au cours du mois de novembre de cette enquête.

Enquête auprès des communes ligériennes

Ces enquêtes ont été adressées à l'ensemble des communes riveraines de la Loire, de la Sarthe, de la Mayenne et de la Maine.



PERSPECTIVES 2006

Cet inventaire se poursuivra en 2006 au travers de :

- **La création d'une base de données** pour accueillir les informations recensées par l'enquête.

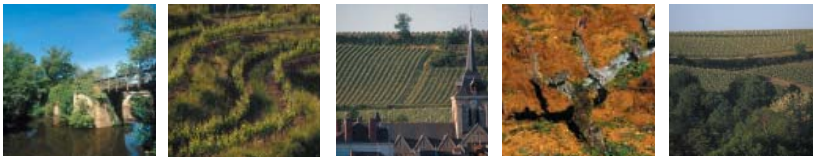
- **L'inventaire des données existantes** : Il s'agit de prendre connaissance des données existantes (relevés des laisses de crue DDE, SMN, atlas des zones inondables, recensements communaux, inventaire DIREN Centre ...) et de synthétiser les éléments disponibles

- **Le terrain** : Cette étape permettra la vérification des éléments fournis par les enquêtes, de localiser et d'établir une fiche géoréférencée pour chacun des ouvrages (photographie, description) et d'obtenir ainsi une cartographie fiable des repères de crues.

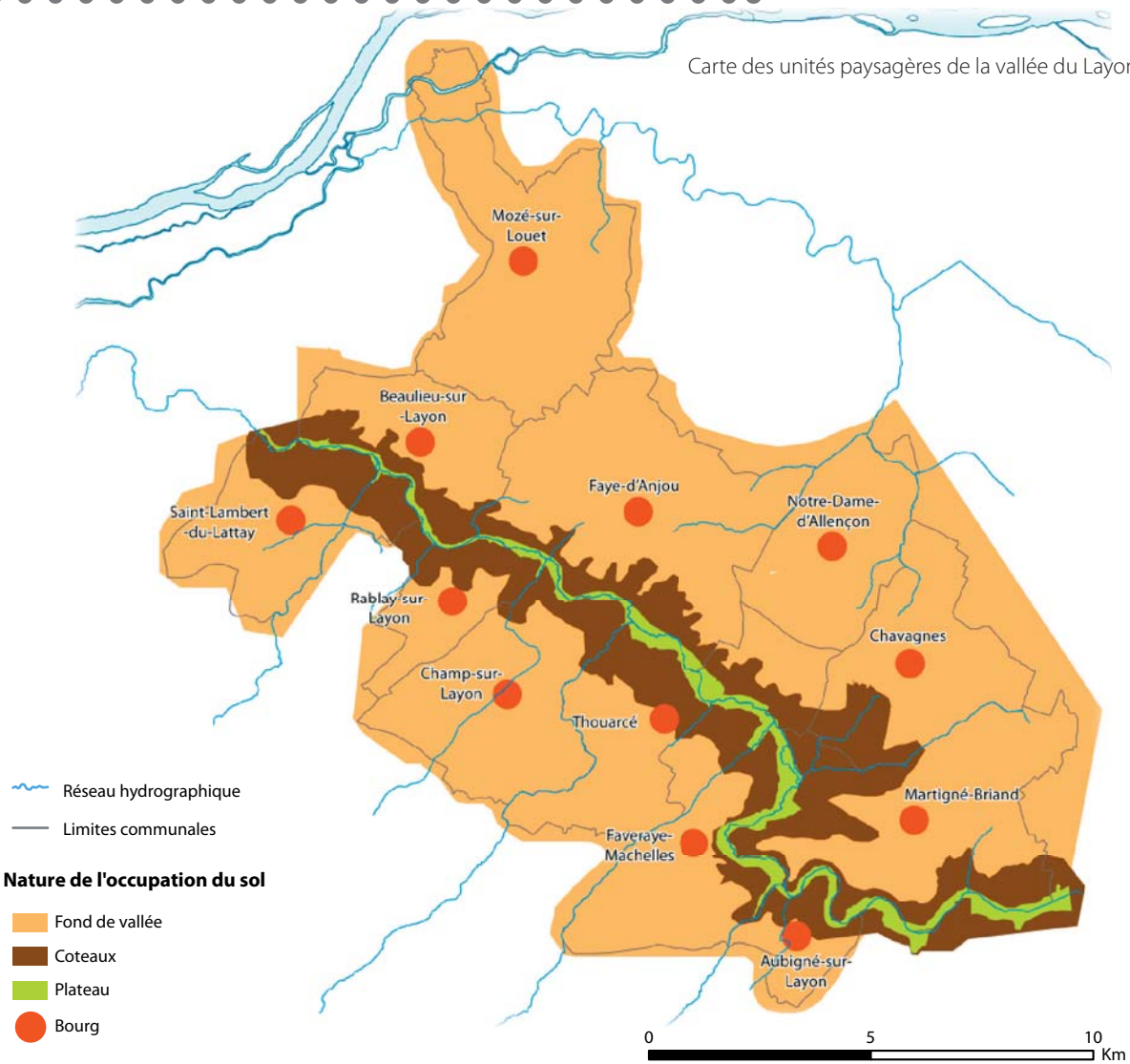
- **La saisie des informations dans la base de données** et l'intégration des informations au Système d'Information Géographique du Conservatoire

- **La communication des résultats** de cet inventaire auprès des communes, des riverains et à l'ensemble des collectivités territoriales sous des formes variées : plaquette, cartographie interactive accessible sur le site, Cd-rom, réunions d'informations.

VALLÉE DU LAYON



Carte des unités paysagères de la vallée du Layon





ANALYSE PAYSAGÈRE DE LA COMMUNAUTÉ DE COMMUNES DES COTEAUX DU LAYON

Cette étude répond à une sollicitation des élus de la Communauté de communes des Coteaux du Layon et s'inscrit dans une logique de recherches et d'acquisitions de connaissances sur un territoire particulier comme cela a déjà été le cas pour la Corniche angevine, la Vallée de la Mayenne ou l'Estuaire de la Loire.

Les objectifs étaient :

- de réaliser une analyse paysagère et d'appréhender l'évolution des paysages de la Communauté de communes des Coteaux du Layon (Thouarcé, Martigné-Briand, Faye-d'Anjou, Notre-Dame-d'Allençon, Chavagnes-les-Eaux, Champ-sur-Layon, Faveraye-Machelles, Beaulieu-sur-Layon, Rablay-sur-Layon, Aubigné-sur-Layon), située à 25 kilomètres au sud ouest d'Angers
- de proposer des axes de réflexions et de développement, des actions concrètes de valorisation du paysage de ce territoire.

ACTIONS 2005

● **Définition du contenu de l'étude**

3 étapes ont été identifiées :

Réalisation d'un diagnostic

- lecture des grands ensembles du paysage : perception visuelle, ambiance paysagère,
- analyse des caractères spécifiques du paysage afin d'expliquer la présence et l'aspect des éléments paysagers : caractéristiques physiques, naturelles et humaines, organisation actuelle et évolution historique.

Identification des enjeux et des objectifs d'une intervention sur le paysage

Propositions d'un projet pour le paysage et d'un programme d'actions : les grandes orientations d'actions pour préserver et valoriser les paysages, les principes d'interventions, les acteurs concernés.

● **Réalisation de l'étude**

Violaine Missemer étudiante en 5ème année à l'École Nationale supérieure d'Horticulture et d'Aménagement du Paysage à Angers a mené cette étude sur une période de 6 mois dans le cadre d'un stage. Afin de faciliter la phase de terrain et la prise de contact avec les acteurs locaux, l'accueil de cette étudiante a eu lieu sur deux sites, dans les locaux du Conservatoire et à la Communauté de communes des Coteaux du Layon, sous la responsabilité de Florence Petit.

● **Restitution de l'étude**

L'étude et ses conclusions ont été présentées à deux reprises à la Communauté de communes des Coteaux du Layon, au Conseil communautaire ainsi qu'à la Commission tourisme de la Communauté de communes.

PERSPECTIVES 2006

Nous poursuivrons la réflexion sur les actions et leur mise en œuvre avec la Communauté de Communes.

ATELIERS PAYSAGES





A destination des communes et EPCI (élus, administratifs et techniciens), les Ateliers Paysages seront l'occasion d'échanger nos connaissances, nos informations et nos expériences sur l'évolution et la diversité paysagère ainsi que sur les enjeux actuels et futurs des paysages. Cela nous permettra également de préciser qui intervient sur quels sujets et dans quels contextes réglementaires ou financiers s'inscrivent vos projets.

L'objectif étant d'inviter élus et techniciens à participer et à s'exprimer sur les enjeux paysagers ou les actions qui leur semblent importants pour leur territoire. Ces ateliers, proposés selon nos trois paysages références, réuniront les communes autour d'un thème préalablement proposé et discuté avec elles. **Les premières rencontres porteront sur les paysages ligériens et leur évolution.** Nous envisageons par la suite de consacrer des Ateliers à des sujets comme **les rôles et actions des Collectivités territoriales et des Services déconcentrés de l'Etat sur le cours de la Loire (Qui fait quoi)**,... Une restitution des Ateliers sera publiée et adressée aux communes.

ACTIONS 2005

● Définition du contenu et du déroulement des premiers Ateliers

D'une durée de deux heures ces ateliers paysages auront pour objet :

- les paysages de la vallée de la Loire et de leur évolution, définition de paysages références : Loire des Levées, Loire des Promontoires, Loire des Rencontres,
- les perceptions des riverains,
- les perceptions des communes et leurs projets,
- la réflexion avec les participants sur les paysages et leur évolution, passée et à venir,
- l'annonce du thème de l'Atelier suivant : qui intervient dans la vallée de la Loire ? Contexte et acteurs

● Prises de contacts

Afin de mettre en place, d'ajuster et d'informer les communes de la démarche du Conservatoire, il a semblé indispensable de rencontrer les Associations des Maires de Loire-Atlantique et de Maine-et-Loire.

● Création de supports d'information et de sensibilisation : les blocs-diagrammes paysagers

L'objectif était de réaliser une représentation graphique de la vallée de la Loire complétée de trois blocs-diagrammes présentant les paysages références (Loire des Rencontres, Loire de Promontoires et Loire des Levées). Ces représentations devaient être les plus évocatrices possibles, à la fois en lecture et en utilisation, et permettre à tous les publics de comprendre les paysages ligériens. Ces derniers sont destinés aux Ateliers Paysages et à l'ensemble des supports d'information et de sensibilisation du Conservatoire. Ils ont été réalisés en collaboration avec deux graphistes, Carole Durringer-Poirrier et

Soazig Dréano.

Pour aboutir à ces représentations, un travail de synthèse des études, réalisées par ou pour le Conservatoire, mais aussi de terrain et de cartographie a été mené en parallèle afin de proposer aux graphistes un maximum d'éléments leur permettant de créer ces supports.

● 1^{ers} Atelier Paysages : La Loire des levées avec le Parc Naturel Loire-Anjou-Touraine

Le 7 décembre 2005, le 1^{er} Atelier Paysages se déroulera à Saumur. Mené en collaboration avec le Parc Naturel Régional Loire-Anjou-Touraine, il réunira les communes riveraines de la Loire entre les Ponts-de-Cé et Montsoreau. Le Conservatoire à cette occasion présentera l'évolution des paysages ainsi que les actions menées jusqu'à présent. Ces propos seront complétés par le parc qui présentera les conclusions de la première phase technique du "Plan des Espaces Naturels et Paysagers", réflexion engagée dans le cadre de la révision de sa charte.

PERSPECTIVES 2006

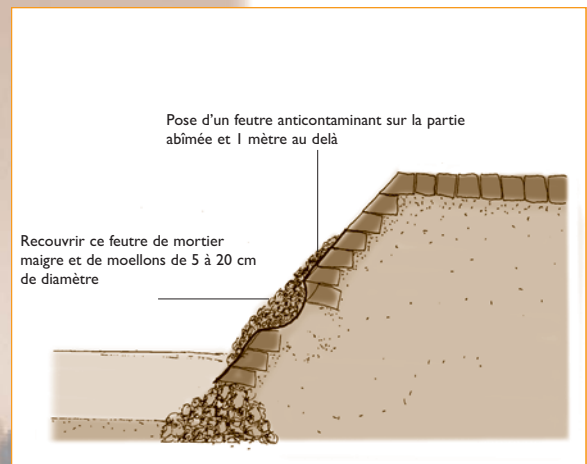
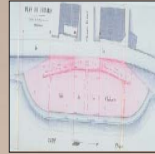
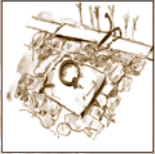
● Les Ateliers Paysages suivants : La Loire des Promontoires et la Loire des Rencontres

Au cours de l'année 2006, des Ateliers Paysages sur la thématique de l'évolution de paysages seront proposés sur les autres secteurs paysagers : Saint-Nazaire-Nantes, Nantes-Les Ponts-de-Cé.

● Diffusion des supports et intégration des données aux sites Internet

Nous envisageons la mise en ligne sur notre site des supports créés, blocs diagrammes et illustrations. L'objectif est de permettre la diffusion d'un ensemble d'éléments et d'informations relatifs aux paysages ligériens grâce à l'animation de ces représentations graphiques.

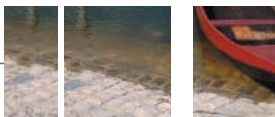
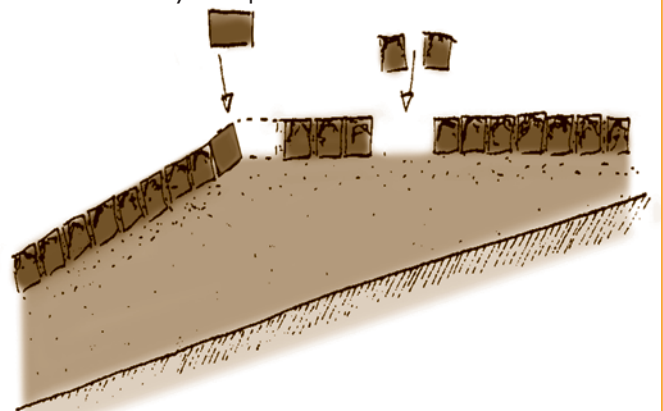
CALES ET QUAIS



Entretien

Remettre des pierres de rive avec de la chaux hydraulique

Remettre en état si nécessaire





L'objectif du Conservatoire est de permettre la préservation de ce patrimoine ligérien dans le respect des valeurs historiques, esthétiques, cognitives, d'ancienneté des ouvrages.

Convaincu de l'intérêt de maintenir ce patrimoine en bon état, tant pour leur fonction de protection contre les eaux quand cela est le cas, que leur utilisation pour des besoins locaux (navigation légère, pêche et lieu de promenade, animation), le Conservatoire a mis en place avec le Conseil régional et les Conseils généraux puis dans le cadre du Plan Interrégional Loire Grandeur Nature (PILGN), une politique de restauration des cales et des quais ligériens qui répond aux préoccupations de valorisation patrimoniale (respect des matériaux, de la forme de l'ouvrage).

Actions 2005

● Bilan des opérations de restauration et d'entretien, enquête auprès des communes riveraines de la Loire

Après 10 années d'opérations de restauration en Région des Pays de la Loire, et après 5 années d'opération dans le cadre du PILGN, le Conservatoire a souhaité :

- Faire la synthèse des restaurations réalisées, en cours ou en projet,
- Sensibiliser et informer les communes.

Pour concrétiser ce double objectif, une fiche d'enquête accompagnée d'une fiche d'information a été adressée aux communes riveraines de la Loire.

Quel bilan ? 66 communes en région des Pays de la Loire sur les 91 riveraines du fleuve sont potentiellement concernées par ce programme de restauration.

Depuis 1995, dans le cadre du PILGN :

- 22 communes ont engagé des études préalables, suivies ou non à ce jour de travaux de restauration,
- 41 tranches de travaux de restauration ont été réalisées. Ce chiffre s'explique par l'importance des travaux engagés par certaines communes qui nécessite, du point de vue financier et technique, une programmation échelonnée dans le temps. A titre d'exemple, Chalonnes-sur-Loire, la première commune à s'être engagée, a réalisé depuis 1996, 6 tranches de travaux afin de restaurer ses 900 mètres de cales et quais, une tranche reste à programmer.

Depuis 1995, hors du cadre du PILGN :

- 9 communes ont engagé des travaux d'entretien et/ou de restauration en ayant recours à leurs propres services techniques sans avoir réalisé d'étude préalable.

Quelles opérations de restauration et d'entretien ?

Le principe général retenu pour la restauration des cales et quais est la restitution de leur état originel avec une reconstruction et un renforcement des ouvrages.

Les interventions réalisées :

- Démolition des éléments en béton inesthétiques (poubelles, bancs,...),
- Élimination des reprises en béton,
- Arrachage de la végétation interstitielle,
- Évacuation du sable recouvrant l'ouvrage,
- Allongement des cales pour compenser la baisse de l'étiage avec un apport complémentaire de pavés identiques et une bordure de pierre de rive,
- Dégarnissage des joints sur quelques centimètres et rejointoiement au mortier en joints creux de chaux hydraulique et sable de Loire non criblé,
- Reprise (partielle ou totale) du pavage. Les travaux consistent au démontage des pavés en périphérie de la zone à reprendre afin de reconstruire un maillage solide avec l'existant, de traiter le sol et de préparer un fond de forme bien réglé et compacté,
- Dépose et repose du couronnement.

Quelles perspectives ?

Cette enquête a également permis d'interroger les communes sur les projets de restauration et d'entretien qu'elles prévoyaient.

37 communes ont exprimé leur volonté de voir réaliser à plus ou moins long terme une restauration de cales et/ou de quais. Parmi elles :

- 12 sont déjà engagées dans un programme de restauration et souhaitent le poursuivre,
- 6 ont réalisé l'étude préalable aux travaux.

Ces chiffres montrent à quel point ce programme a complètement été approprié par les acteurs locaux, qui voient dans ces restaurations une préservation de leur patrimoine, mais aussi des lieux valorisés permettant la promenade.

Ces opérations de restauration ont des conséquences multiples pour les communes qui les ont réalisées :

- Elles sont de plus en plus souvent des prétextes à d'autres projets notamment des requalifications de front de Loire et/ou de bourg,
- Elles participent au développement d'une dynamique de valorisation des berges,
- Elles contribuent à la qualité paysagère,
- Elles participent à la redécouverte de l'identité liée au fleuve,
- Elles restituent un espace public de qualité pour une redécouverte des paysages de Loire, pour des manifestations.

● Les plus de cette enquête

Cette enquête a été l'occasion de réaliser des visites de sites portuaires. Elles ont permis de compléter le recueil photographique du Conservatoire et de faire un point sur



l'état des ouvrages mais aussi d'apporter un complément d'informations nécessaires au bilan des opérations de restaurations.

Ce travail de terrain et les éléments fournis par l'enquête ont été intégrés à base de données mise en relation au système d'information géographique du Conservatoire.

● Rencontres techniques

Parallèlement à l'enquête, le Conservatoire a répondu aux sollicitations diverses des communes, une Communauté de communes et un Conseil général, souhaitant réaliser un projet ou connaître les procédures de restaurations de cales et quais.

Ces rencontres ont eu lieu avec :

- les communes de Montsoreau, Souzay-Champigny, Varennes-sur-Loire
- la communauté de communes Loire Layon
- le conseil général de Sarthe (Beffes et Solesmes)

● Journées découvertes

Dans le cadre du projet de réhabilitation du front de Loire à Mauves-sur-Loire, nous avons été sollicités par Nantes Métropole pour partager notre expérience en terme de restauration de cales et quais. Le Conservatoire a proposé aux élus de Mauves-sur-Loire et aux techniciens de Nantes Métropole d'organiser une visite de sites en compagnie des élus porteurs de projets de restauration et des financeurs (Conseil régional des Pays de la Loire, DIREN, Conseils généraux). Cette visite de terrain a été proposée le 11 mai 2005 et comprenait trois arrêts : Chalonnes, Varades/La Meilleraie, Ancenis.

● Recensement des cales, quais et duits sur la Loire et ses affluents anciennement navigués, DIREN du Bassin Loire Bretagne, Régions Pays de la Loire, Centre, Bourgogne, Auvergne, Rhône-Alpes et Poitou-Charentes

La Direction Régionale de l'Environnement du bassin Loire Bretagne (DIREN Centre) souhaite que cette dynamique de ré-appropriation et restauration fortement impulsée et structurée en région Pays de la Loire se diffuse progressivement à l'ensemble du bassin de la Loire, notamment dans l'optique de l'évolution future du Plan Loire au delà de 2006. Il s'agit d'une part de rassembler l'ensemble de la connaissance, disponible mais éparpillée sur cette thématique, afin de la structurer et de la rendre facilement disponible, d'autre part de fédérer l'ensemble des acteurs concernés ou intéressés par la démarche.

Ce recensement a un double objectif :

- 1/ localiser et cartographier exhaustivement tous les ouvrages de type cales, quais et duits sur la Loire et ses affluents anciennement navigués,
- 2/ renseigner simultanément une base de données informative permettant de caractériser précisément et rigoureusement chacun des ouvrages identifié et localisé.

Le Conservatoire est associé à ce projet en tant que membre du comité de pilotage de cette étude mais aussi en tant que partenaire ressource. Ainsi comme l'expertise visuelle de

chaque ouvrage requiert des connaissances techniques et historiques dont le prestataire retenu (association de SIRS avec le CPIE Touraine Val de Loire) pour cette étude ne disposait pas, la DIREN Centre a proposé au prestataire une formation (en région des Pays de la Loire) assurée par Philippe CAYLA, professeur à l'université d'Angers – département géographie. Elle a demandé au Conservatoire de compléter l'information en expliquant sa démarche mise en œuvre depuis 1995 de préservation et valorisation de ce patrimoine.

Cette formation a eu pour cadre les ensembles portuaires de Montjean, Ingrandes, Varades, Ancenis.

● Sur le site internet

Au cours de l'année un certain nombre de documents et d'informations ont été mis à la disposition des internautes :

- La plaquette technique « Entretien des quais ligériens »
- Les fiches techniques : Cales et quais de Loire, restauration et entretien en région des Pays de la Loire

PERSPECTIVES 2006

Nous projetons au printemps 2006 une Journée de Rencontres portant sur **Les berges de Loire, entre végétal et minéral**. Lors de cette journée, seront proposées des interventions et discussions sur les berges naturelles mais également sur les ouvrages maçonnés. A cette occasion, les résultats de l'enquête menée cette année seront présentés.

BERGES ET RIPISYLVES





Depuis 10 ans le Conservatoire travaille sur cette thématique de façon préventive, nous avons créé et diffusé des ouvrages sur ce thème : Cahier de conseils pour l'entretien, plaquettes d'information. Nous avons aussi travaillé de façon curative afin de parvenir à une gestion respectueuse des végétations riveraines des cours d'eau. Le Conservatoire a initié l'utilisation du génie végétal, et cela dès 1995. Depuis, cette technique de restauration de berges s'est largement développée.

ACTIONS 2005

● "Bilan des 10 ans du génie végétal en Pays de la Loire" : les enseignements

Le Conservatoire a réalisé en 2005 un bilan des 10 années de restauration de berges par technique de génie végétal. 62 sites ont été localisés sur une dizaine de cours d'eau différents. Après visite, un état des lieux a pu être réalisé sous forme de fiche synthèse par site. Une analyse globale nous a permis de dresser un bilan concernant la conception et la réalisation de ces chantiers de restauration de berges. Mais le point le plus intéressant de cette étude concerne les préconisations que nous avons pu faire ressortir concernant l'entretien de la ripisylve alors reconstituée. Ce dernier point, jusqu'à maintenant très peu mis en avant, participe entièrement à la bonne réussite de tels aménagements.

● Pépinière de végétaux natifs

Pour réaliser de tels chantiers de restauration de berge, il est important de pouvoir se fournir très rapidement en végétaux vivants et d'utiliser des végétaux correspondant à la flore locale dans un souci d'intégration paysagère du chantier et de non pollution génétique des espèces locales.

Dans ce cadre, le Conservatoire, à l'initiative de ce projet avec l'équipe Pluridisciplinaire Plan Loire Grandeur Nature, participe aux travaux et aux réflexions menés par la Communauté d'agglomération de Saumur sur la création d'une pépinière de végétaux natifs afin de fournir de quoi replanter les berges du Thouet dans le cadre d'un Contrat de Restauration et d'Entretien.

● Conseils techniques

Nous avons poursuivi notre mission de conseils et d'expertises auprès de collectivités, d'associations mais aussi de particuliers dans le cadre d'études et d'opérations d'entretien de la ripisylve, du bocage, de la protection de berges et de la réalisation d'ouvrages hydrauliques.

PERSPECTIVES 2006

● Restituer l'étude "bilan des 10 ans du génie végétal en Pays de la Loire"

L'étude réalisée en 2005 sera restituée lors de la Journée de Rencontres dont la thématique sera "**Les berges de Loire, entre végétal et minéral**". Le cahier n°9 du Conservatoire en publiera la synthèse. Les contacts avec les maîtres d'ouvrages seront poursuivis afin de partager avec eux quelques préconisations.

De plus, un cahier de recommandations sera diffusé.

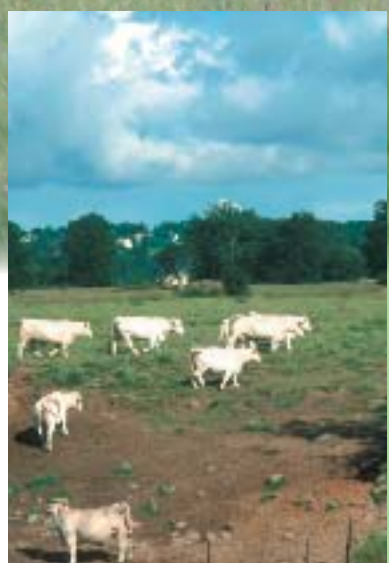
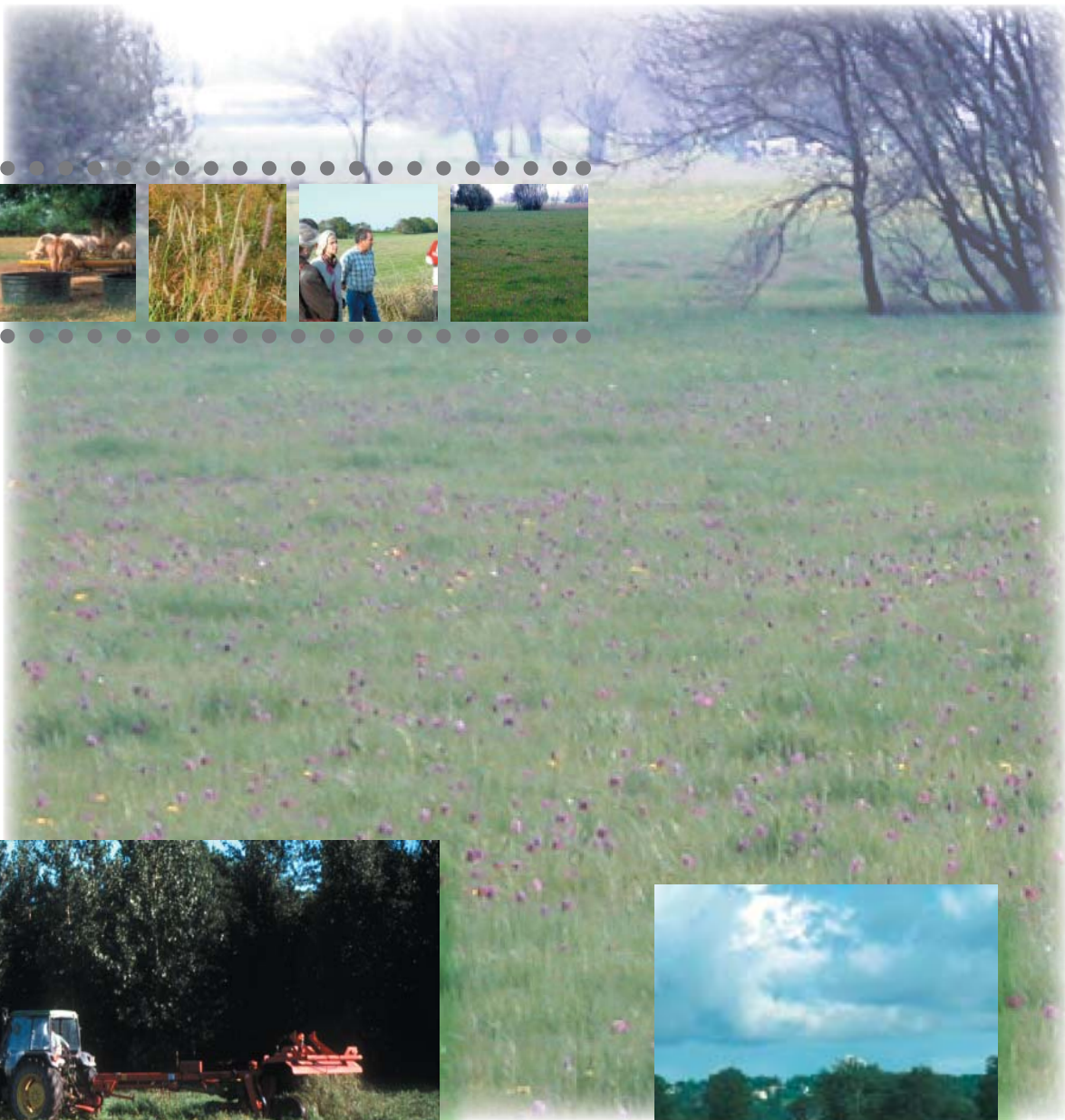
● Participer à la mise en place des modules de formation sur le génie végétal

Fort de son expérience et de ses connaissances, le Conservatoire va actualiser les modules de formation sur le génie végétal qu'il a créé en partenariat avec l'association Grain de Pollen et le bureau d'études Biotec. Cette formation s'adressera en priorité aux techniciens rivières de notre région ainsi que les techniciens des collectivités locales qui sont les plus directement concernés par ces aménagements.

● Proposer un programme d'interventions sur le linéaire de berges

La ripisylve des berges de la Loire mais aussi de ses affluents est parfois très dense, faute d'entretien, et constitue des écrans végétaux, privant les riverains et les touristes d'un rapport de proximité avec le fleuve ou la rivière. Un travail sur les transparences végétales des rives, en partenariat avec les collectivités locales qui le souhaiteront ainsi que tous les organismes acteurs de ces territoires, sera engagé afin de mettre au point une méthodologie d'intervention. Ces préoccupations sont croisées avec la thématique "stabilisation des berges" sur laquelle nous travaillons, ainsi qu'avec la prise en compte du "castor" lors de l'aménagement des berges.

PRAIRIES NATURELLES





Dès 1993, le Conservatoire a travaillé sur un programme d'acquisition de connaissances (cartographie, viabilité économique, intérêt fourrager et valeur floristique, reconversion en prairie naturelle) qui ont alimenté diverses mesures ou actions.

Le Conservatoire fort de cette expérience et des connaissances accumulées sur le territoire de la Vallée de la Loire, en ce qui concerne la gestion des prairies en zone inondable, participe avec les acteurs du monde agricole (DDAF, Chambres d'agriculture, ADASEA, agriculteurs, ...) à de nombreux travaux et études.

Actions 2005

● **Participation à des manifestations**

Cette année, le Conservatoire a participé à des manifestations visant à partager les connaissances liées aux prairies et à valoriser les pratiques agricoles préservant l'environnement qui y trouvent place. En particulier, nous avons contribué à la première édition des "Rendez-vous des Vallées" au mois de mai organisés sur la commune du Marillais (49) avec la Chambre d'agriculture de Maine-et-Loire, l'ADASEA de Maine-et-Loire, le Conseil général de Maine-et-Loire, la LPO Anjou, le PNR Loire-Anjou-Touraine, Mission Bocage, ... à destination des agriculteurs de la Vallée de la Loire.

● **Participation au groupe régional de réflexion « Prairie »**

Nous participons à un groupe de travail régional chargé de dégager des axes d'études et de partager les expérimentations menées sur la région des Pays de la Loire par les Chambres d'agriculture et le milieu de recherche universitaire.

● **Suivi des dossiers CAD et PAD**

Le Conservatoire avec les acteurs du monde agricole a suivi l'élaboration des Contrats d'Agriculture Durable (CAD) pour les départements de Loire Atlantique et de Maine et Loire et ce en lien avec le document d'objectifs Natura 2000 approuvé en 2004. Au total douze CAD, qui s'ajoutent aux CTE en cours, ont été signés cette année sur la Vallée de la Loire pour ces deux départements. Nous avons aussi participé au travail de réflexion concernant le Programme Agricole Départemental (PAD) pour le Maine et-Loire.

PERSPECTIVES 2006

● **Réalisation du suivi des stocks grainiers et du couvert floristique des prairies reconverties en zone inondable**

Afin d'approfondir nos connaissances sur les prairies en zone inondable et de mieux valoriser les premiers résultats que nous possédons, il est important de réaliser le suivi des essais de reconversion réalisés en 2001 et 2002 dans le but de mieux comprendre la dynamique de colonisation des espèces semées et de recolonisation des espèces sauvages. De plus, la poursuite de l'étude sur la composition des stocks grainiers commencée en 2003 sur ces mêmes prairies permettra à aussi d'aller plus loin dans ces réflexions.

NATURA 2000





L'ensemble de la vallée de la Loire est désigné au titre de Natura 2000. De nombreux habitats ou espèces d'intérêt européen sont présents le long du fleuve. La Loire, située entre Nantes et les Ponts-de-Cé, est donc un des sites ligériens du réseau Natura 2000.

Le Conservatoire régional des rives de la Loire et de ses affluents a été désigné par l'Etat comme **structure animatrice en 2004**, après avoir été opérateur lors de la phase de rédaction du document d'objectifs.

Le Conservatoire est donc chargé en outre de :

- contribuer aux travaux du Comité de pilotage, en particulier par la proposition de programmes de travail, la restitution de leur état d'avancement,
- apporter un appui technique aux acteurs locaux pour la définition et la réalisation de leurs projets,
- aider à la rédaction des projets de contrats Natura 2000,
- conduire le suivi biologique du site,
- apporter conseil et expertise à l'Etat pour tout ce qui concerne le site.

ACTIONS 2005

● **Résultats de la consultation des collectivités sur les périmètres ZSC et ZPS**

Au total, 56 communes et 91 établissements publics de coopération intercommunale ont été consultés. 44 communes et 13 EPCI ont répondu ce qui représente un pourcentage de réponses de 80% pour les premières et de 15 % pour les seconds. **Les communes consultées sont favorables à 86 %.**

- Mise en œuvre des trois premiers contrats Natura 2000

Le contrat de l'île Mouchet

La commune d'Ancenis est le bénéficiaire de ce contrat. Débuté en février 2005, plusieurs actions sont programmées pendant 5 ans. **Il permettra la restauration et l'entretien de 5 ha de prairies et de 160 arbres têtards.**

Le contrat de Chateaupanne

Ce site est localisé sur la commune de Montjean-sur-Loire. C'est l'Association de Préservation des milieux calcaires qui est bénéficiaire du contrat. **Un important programme de débroussaillage a débuté en mars 2004 pour ouvrir plusieurs parcelles abandonnées représentant 1.5 ha.** Ensuite, un entretien des pelouses sèches sera effectué chaque année par pâturage ovin.

Le contrat de Pont-Barré

Les pelouses sèches de Pont-Barré se situent à Beaulieu-sur-Layon. La LPO Anjou porte ce contrat. Ici, la majorité des travaux va être réalisée en régie par le personnel de l'association. **Il s'agira de débroussaillage, d'arrachage manuel des genêts, de fauche et d'étrépage. Plus de 2.5 ha vont être traités.** Le chantier a commencé à l'automne 2005.

De nombreux contacts ont eu lieu avec des acteurs de la vallée (propriétaires fonciers, communes, ...) pour proposer de nouveaux contrats.

● **Rédaction d'une note d'information sur le bocage**

Le Conservatoire et Mission Bocage ont souhaité s'associer pour informer les acteurs de la vallée des enjeux liés à une gestion plus rationnelle de ces arbres et surtout les aider à se prémunir contre leur disparition. Une note d'information a été rédigée pour rappeler la valeur du bocage et présenter les outils utiles à sa conservation : aides financières, dispositions réglementaires pour leur classement dans les PLU, etc.

● **Renouvellement des mesures agrienvironnementales**

Les Contrats d'Agriculture Durable (CAD) renouvellent progressivement le dispositif précédent (OLAE, CTE). **Les CAD, localisés à l'intérieur du périmètre Natura 2000, sont également des contrats Natura 2000.** La structure animatrice est donc chargée de regarder la compatibilité des mesures souscrites avec les préconisations du document d'objectifs.

● **Participation à la définition d'un arrêté préfectoral de protection de biotope sur les grèves de la Loire de Nantes à Montsoreau**

Ce projet a été élaboré par les LPO de Maine-et-Loire et de Loire-Atlantique en lien avec les deux structures animatrices concernées : le Conservatoire régional des rives de la Loire et de ses affluents et le PNR Loire-Anjou-Touraine. **Son objectif est de permettre une limitation de la fréquentation des grèves lors de la période critique de nidification des Sternes naine et pierregarin. Cet arrêté est en cours d'instruction par les services de l'Etat.**

● **Expertise sur l'incidence des manifestations en bord de Loire**

De plus en plus de manifestations se déroulent en bord de Loire. Le Conservatoire est sollicité par les services de l'Etat pour qu'il apporte des conseils et recommandations destinés à limiter l'impact de ces manifestations sur les milieux naturels ligériens.

Devant la multiplicité de ces demandes, un groupe de travail a été constitué au sein du Comité de pilotage Natura 2000, fin 2005, afin d'arrêter un cadre commun pour le traitement de ces demandes. Il est animé par le Conservatoire.

● **Accompagner la mise en place de projets locaux**

En tant que structure animatrice du site, le Conservatoire est amené à suivre plusieurs projets :

- état des lieux et plan de gestion de la Petite Amazonie, zone humide située au cœur de la ville de Nantes. Cette dernière souhaite lui donner une vocation naturelle dans le contexte d'un grand projet de ville. En 2005, une synthèse des connaissances a été initiée.
- aménagements de sentiers pédagogiques en bord de Loire, ...



Le Conservatoire est également sollicité pour les dossiers d'études d'incidence Natura 2000 dans le site (Loire à vélo, routes, ouvrages, ...).

● Concertation et sensibilisation

Le comité de pilotage du site Natura 2000 a été réuni fin juin pour faire le point sur l'état d'avancement des actions définies dans le document d'objectifs.

Un tableau de bord a été établi pour faciliter ce suivi. Il liste les contrats Natura 2000, les expertises menées pour des études d'incidence de projets (extension de carrière,...) programmés dans le périmètre du site, etc. Il est téléchargeable sur le site Internet du Conservatoire.

Sur ce dernier, la rubrique Natura 2000 a été revue pour tenir compte de l'actualité. Par exemple, un point particulier détaille les objectifs et le contenu des premiers contrats Natura 2000 avec des fiches téléchargeables.

PERSPECTIVES 2006

● Poursuite de la contractualisation des CAD

En Maine-et-Loire, de nombreux dossiers vont être renouvelés en 2006. Le Conservatoire travaille avec ses partenaires : ADASEA, LPO, DDAF, Chambre d'agriculture pour définir des actions de sensibilisation autour des enjeux de biodiversité (flore, Rôle des genêts).

● Des préconisations autour des pratiques en bord de Loire

Le groupe constitué fin 2005 devrait faire ses propositions pour le printemps 2006. Il est attendu un cahier des charges contenant des recommandations pour limiter l'impact de certaines manifestations. En parallèle, un rappel de la réglementation en cours des différentes pratiques autour de la Loire sera proposé aux élus.

● Rédaction de préconisations en faveur des chauves-souris

L'harmonisation du réseau Natura 2000 a mis en évidence des manques pour les chauves-souris. Pour ce site, cela se traduit par l'intégration de deux zones de reproduction situées à Montjean-sur-Loire et à Savennières.

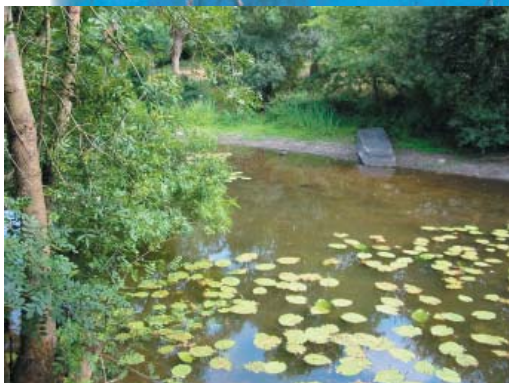
Ce nouvel élément de l'intérêt écologique du site doit faire l'objet de mesures de gestion dans le document d'objectifs. Un groupe de travail sera chargé de faire des propositions au Comité de pilotage avant leur intégration définitive au document d'objectifs.

La validation du document d'objectifs n'a été qu'une étape dans la démarche Natura 2000. Aujourd'hui, il constitue un cadre de référence consensuel et les différentes mesures souhaitées se mettent en œuvre.

Initier de nouveaux contrats, informer régulièrement et conseiller les collectivités, rédiger la charte Natura 2000 du site, ... constitueront la suite logique de la démarche Natura

2000. Et pour poursuivre la mobilisation autour de ce territoire ligérien, il sera proposé de réunir les comités locaux du site à l'hiver 2006 pour faire un point sur les actions en cours et évoquer de nouvelles pistes de partenariats.

ANNEXES HYDRAULIQUES





Éléments majeurs de la dynamique fluviale, les annexes hydrauliques jouent un rôle de régulateur pour la Loire. Le Conservatoire s'est largement impliqué dans le suivi d'actions concourant à leur restauration. Certaines réflexions méthodologiques sont menées sur l'ensemble du cours de la Loire et de ses affluents tandis que des projets émergent localement pour la réhabilitation de certaines boires.

En terme d'organisation, un premier groupe de travail a été créé par le Conservatoire en Maine-et-Loire au début des années 2000. Depuis un an, plusieurs initiatives sont menées pour globaliser cette approche à l'échelle de la Loire et pour élargir la réflexion à d'autres partenaires.

ACTIONS 2005

● Groupe technique « Boires » en Maine-et-Loire

Il s'est réuni début 2005. Un point a été fait sur la programmation des travaux s'inscrivant dans le Programme interrégional Etat-Région Loire-Grandeur-Nature. Ce groupe rassemble différentes structures : la fédération de pêche de Maine-et-Loire, le CSP, l'Agence de l'eau, la DIREN, le CORELA, le SMN, le Conseil général de Maine-et-Loire, le Conseil régional et le PNR Loire-Anjou-Touraine. Les boires de Bessé, de Gennes, du Passage, de la Ciretterie ont déjà fait l'objet d'études et, pour certaines d'entre elles, des travaux ont été réalisés (Boire de Bênaclé, Bras de Souzay) ou programmés dès 2006.

● Groupe technique et scientifique sur les boires en Pays de la Loire

Créé au printemps 2005, une de ses premières actions fut d'inciter un rapprochement entre les équipes scientifiques travaillant sur la Loire et certaines structures (CSP, Conservatoire régional des rives de la Loire et de ses affluents, GIP Loire-Estuaire,...). La DIREN est chargée de l'animation de ce groupe. A terme, son objectif est de centraliser la connaissance autour de ces annexes. En effet, ces données sont nécessaires pour planifier et prioriser les actions de restauration de ces milieux à l'échelle de la Loire.

Au cours des derniers mois, seul un groupe restreint s'est réuni pour travailler sur une base de données établie par l'Équipe Plan Loire. Cette base est utile à la compilation des données. Ce groupe réunissait le CSP, la DIREN, le CORELA, le GIP, l'Agence de l'eau et le PNR Loire-Anjou-Touraine. Plusieurs améliorations et précisions ont été apportées sur la nature des champs et les menus déroulants. Le CORELA devrait s'impliquer dans la saisie des données faune-flore.

En parallèle, le CORELA a effectué, pour le compte de la DIREN, un inventaire des ouvrages transversaux présents dans les annexes hydrauliques entre Nantes et Montsoreau. Ces données seront importantes pour la définition d'actions de restauration des annexes concernées.

● Une approche par milieu

La Sarthe et ses boires

Le Conservatoire a participé à la rédaction du CCTP de l'étude pré-opérationnelle à la restauration et l'entretien de la Sarthe et de ses boires, domaine public fluvial en Maine-et-Loire.

Boire de la Rompure (Drain)

A la demande de la commune, le Conservatoire participe au groupe de pilotage créé pour la réalisation d'un vannage en aval de la Boire de la Rompure. Cet ouvrage permettra une meilleure gestion des niveaux d'eaux et de remplacer un ouvrage.

Boire du Curé (Maine-et-Loire)

Le Conservatoire suit l'étude de restauration de la Boire du Curé menée par la Communauté de communes Loire et Sarthe avec l'appui de la Fédération de pêche 49.

PERSPECTIVES 2006

Au niveau régional, il est prévu dès le début de l'année de consolider l'organisation ébauchée en 2005 sur la base d'une réunion élargie du groupe technique associant tous les acteurs (collectivités territoriales, associations, ...). Le Conservatoire maintiendra son implication.

Une des premières actions, sera la définition par le groupe de critères de priorités pour des programmes de restauration de boires et annexes.

Sur le terrain, le Conservatoire continuera de suivre différents dossiers de restauration comme la boire de la Ciretterie (Rocheport-sur-Loire, Chalonnes-sur-Loire), la boire Défendue (St Florent-le-Vieil et Varades, etc.).

PLANTES ENVAHISSANTES





Le Conservatoire régional des rives de la Loire et de ses affluents participe depuis 2004 au Comité Régional de gestion des plantes envahissantes. Ce Comité animé par la DIREN des Pays de la Loire est constitué d'experts scientifiques, administratifs et associatifs. Le CORELA anime la commission 2 "Gestion et Intervention" de ce comité et est présent dans les deux autres commissions qui sont ; la commission "Scientifique" et la commission "Communication et Sensibilisation".

Le Comité s'est consacré en 2005 à l'amélioration de son fonctionnement et au développement de ses différentes missions.

ACTIONS 2005

● **Animation de la Commission 2 "Gestion et Intervention"**

La commission 2 se réunit deux fois par an, au mois de mai afin de préparer les chantiers de l'année et de faire le point sur les dossiers en cours et au mois d'octobre pour faire le bilan des chantiers qui ont été réalisés et répondre aux problèmes et questions qui sont apparus lors de ces interventions.

● **Actualisation du Guide Technique – Gestion des plantes exotiques envahissantes**

Le Guide Technique, téléchargeable depuis notre site Internet ainsi que sur celui de la DIREN et du Forum des Marais Atlantiques, est un outil fort utile pour les gestionnaires de la région. Le Guide Technique est appelé à être diffusé à une plus large échelle. Edité en 2004 sur des données datant de 2003, il est important de l'actualiser afin de rester en phase avec l'évolution des connaissances scientifiques, de la réglementation et des expérimentations qui sont menées en Pays de la Loire et sur d'autres régions.

● **Synthèse des chantiers 2004 et 2005**

Le Conservatoire a réalisé la synthèse des données concernant les chantiers d'enlèvement des plantes exotiques envahissantes pour les années 2004 et 2005 avec le soutien financier de la DIREN des Pays de la Loire. Cette synthèse permet de voir l'évolution de la gestion de cette problématique, mise en place dans les cinq départements de la région. Elle sera intégrée dans le Guide Technique.

PERSPECTIVES 2006

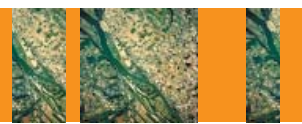
● **Poursuivre les réflexions**

En 2006, le Conservatoire souhaite poursuivre ses réflexions avec le Comité Régional de gestion des plantes exotiques envahissantes afin d'améliorer le retour d'informations sur les chantiers d'enlèvement.

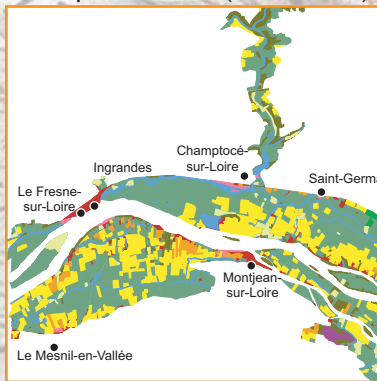
● **Mettre en place des outils**

La réalisation d'une fiche de suivi des sites permettra aux gestionnaires locaux d'avoir un état des lieux annuel de leur territoire. La synthèse annuelle des chantiers d'enlèvement sera facilitée puisque les données seront alors homogènes entre structures. Un "cahier des charges type" pour les entreprises, ainsi

qu'un "dossier d'intervention type" doivent aussi être réalisées et prendront la forme de fiches techniques qui viendront enrichir le Guide Technique. Ces fiches permettront de mieux cadrer les actions des acteurs locaux qui sont demandeurs de telles aides.



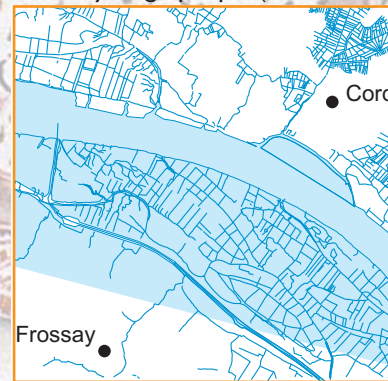
Occupation du sol (1850 - 2000)



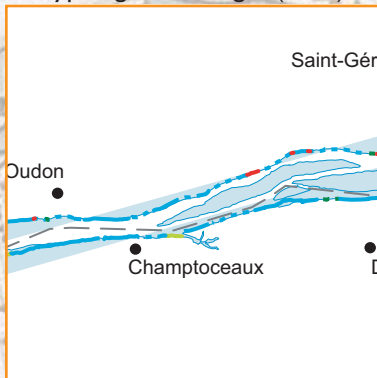
Bocage (1850 - 1950 - 1990 - 2000)



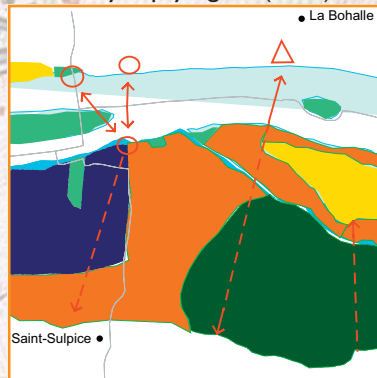
Réseau hydrographique (1850 - 2000)



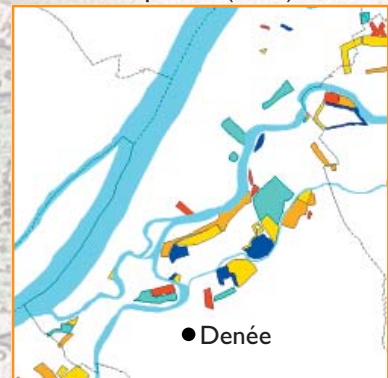
Typologie des berges (2000)



Analyse paysagère (1995)



Peupleraie (1995)



Extraits de la cartoθήque
voir annexe page 65





..... SYSTÈME D'INFORMATION GÉOGRAPHIQUE

Depuis 1995, le Conservatoire traite informatiquement les données qu'il recueille sur différents thèmes, de Montsoreau à l'Océan, pour alimenter sa réflexion sur l'évolution des paysages.

Thématiques cartographiées à plusieurs dates :

- **paysage : 1995**
- **bocage : 1850, 1950, 1990, 2000**
- **boisement : 1995**
- **occupation du sol : 1850, 1990, 2000**
- **milieux biologiques et Natura 2000 (habitats, espèces) : 1995, 2003**
- **sièges d'exploitation : 1996**
- **typologie des berges : 2002**
- **réseau hydrographique : 1850, 2000**
- **boires : 1850, 2000**
- **îles : 1850, 2000**

Ce travail a été également engagé sur la Mayenne : occupation du sol dans la vallée en 1958 et 1996.

ACTIONS 2005

Une nouvelle base de données a été créée pour le bilan du génie végétal et sur ce thème, les cartographies suivantes ont été réalisées :

- Localisation des chantiers de restauration de berge utilisant des techniques végétales en 2005
- Efficacité des techniques de restauration dans la lutte contre l'érosion des berges
- Différents types d'entretien des berges

Dans le cadre de l'étude "îles de Loire en Loire-Atlantique", une fiche par île a été rédigée et un recueil de cartes a été intégré au SIG.

● **Le SIG au Conservatoire**

Mieux encore qu'une cartographie, le SIG est une médiation technique qui schématise la complexité du réel et le restitue sous une forme organisée aisément consultable. Tout comme les cartes, il génère le dialogue sert de support aux échanges, à la mémoire collective et peut constituer un instrument de gestion.

Les bases de données s'enrichissent aujourd'hui de nouvelles informations acquises sur le terrain ou par le biais de partenariat avec différentes structures. Le but est de maintenir à jour les données afin de :

- rassembler le maximum d'information, sur différentes thématiques, au sein d'un même système facilitant ainsi la gestion et la consultation à différentes échelles,

- suivre l'évolution des paysages de façon diachronique,
- répondre de façon pertinente aux sollicitations extérieures,
- donner au SIG tout son sens décisionnel,
- cartographier des informations ponctuelles dans le cadre des différentes études menées par le Conservatoire

Un SIG performant nécessite une veille permanente pour le recueil des informations mais aussi des techniques d'exploitation et d'analyse des données afin de donner à chacune des problématiques posées au Conservatoire, la ou les réponses les plus explicites fonction des données qui sont en jeu.

L'acquisition d'un nouveau logiciel (Arcgis ESRI) a facilité le stockage et le croisement des informations et la production de cartes qui servent à enrichir les discussions et les propositions au sein de l'association mais également en lien avec les partenaires

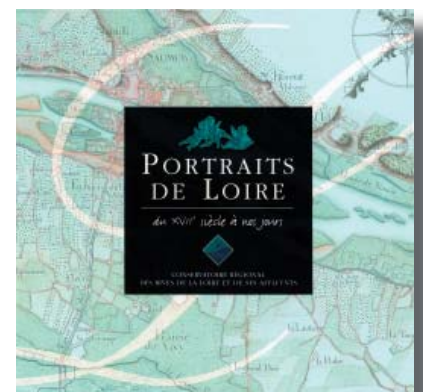
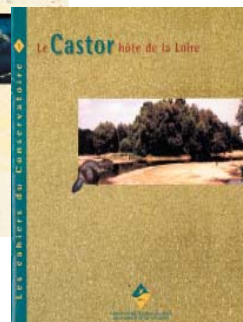
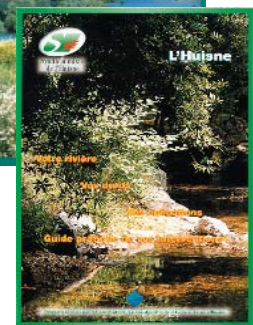
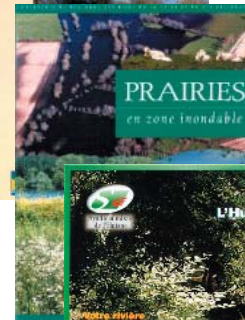
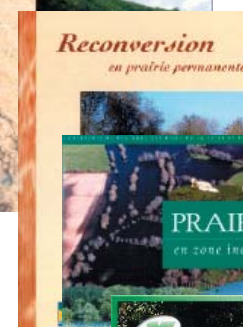
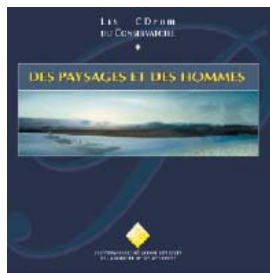
PERSPECTIVES 2006

En 2006, l'objectif sera de relier l'ensemble des bases de données au SIG, d'enrichir ces dernières avec les résultats des études réalisées quelques années auparavant et de les actualiser avec des sorties terrains ou des partenariats pour visualiser l'évolution et les changements.

Le nombre de téléchargements en ligne sur le site Internet souligne l'intérêt que suscite les cartes (2048 de janvier à septembre 2005). Devant cette demande il est envisagé de mettre à disposition de nouvelles cartes thématiques mais aussi de s'orienter vers une accessibilité plus dynamique de l'information.

En effet la création d'un SIG en ligne fournira aux internautes l'accès aux données cartographiques et attributaires sur plusieurs thématiques traitées par le Conservatoire. L'objectif est de permettre aux collectivités, en particulier, de créer leurs propres cartes à partir des couches d'information mises à disposition, d'effectuer des requêtes sur les données attributaires et de consulter des informations plus statiques (fiches pdf) sur des entités spécifiques, d'annoter leur carte et de pouvoir imprimer leur mise en page.

La programmation de ce site sera réalisée en interne et cette application sera mise en ligne.





Le site Internet est un outil d'information rapide et dynamique, permettant de faire connaître le Conservatoire et ses actions. Il est aussi une vitrine de ses activités et de ses perspectives. L'augmentation des consultations du site le prouve, il semble important de poursuivre son développement.

ACTIONS 2005

● **Les mises à jour**

Depuis le début de l'année 2005, le site fait l'objet de mises à jour régulières et d'enrichissements. Au fil de l'année, des documents téléchargeables ainsi que des ajouts de pages sont venus compléter les informations disponibles.

Des modifications ont été apportées aux pages destinées à la présentation des actions menées par le Conservatoire, Cales et quais de Loire, la Loire et son bocage, et plus récemment Natura 2000.

Des documents à télécharger ont été mis en ligne :

Actes de colloque « Gestion des plantes exotiques envahissantes en cours d'eau et zones humides »

La documentation : mise à jour des listes de documents consultables au Conservatoire

Les plaquettes techniques : Entretien des cales et quais de Loire

Les fiches techniques :

- Cales et quais de Loire, restauration et entretien en région des Pays de la Loire
- Contrats Natura 2000 - Gestion des coteaux schisteux, site de Pont-Barré en Maine-et-Loire
- Contrats Natura 2000 - Gestion des coteaux calcaires, site de Chateaupanne en Maine-et-Loire
- Contrats Natura 2000 - Entretien et restauration du bocage et des prairies de l'île Mouchet en Loire-Atlantique
- L'intérêt des prairies en zone inondable
- Les stocks grainiers des prairies en zone inondable
- Réimplanter une prairie permanente
- Guide technique : reconversion en prairie permanente
- La question des frênes têtards

● **La fréquentation entre janvier et octobre 2005**

Depuis la mise en ligne du site www.corela.org, les connexions sont de plus en plus nombreuses et les documents proposés rencontrent un vif succès. Ainsi entre les mois de janvier et octobre 2005, 31 688 internautes se sont connectés, soit plus de 3 000 personnes par mois.

L'ensemble des documents téléchargeables participe à cet attrait, puisque le nombre de téléchargements ne cesse de progresser. C'est le cas des cartographies ligériennes réalisées par le Conservatoire et disponibles sous forme statique sur le

site. Les thèmes suivants sont proposés : réseau hydrographique, bocage, occupation du sol, ... D'autres domaines sont également très attractifs notamment les thèmes d'actions pour lesquels le Conservatoire est pilote : les cales et quais, le site Natura 2000.

Ce rapide constat souligne la nécessité de proposer des informations toujours plus nombreuses et de qualité mais aussi de développer de nouveaux outils comme la cartographie interactive.

PERSPECTIVES 2006

La représentation de la vallée de la Loire sous la forme des blocs diagrammes, ainsi que la présentation d'informations permettant de découvrir le fleuve, ses paysages, l'emprise de l'homme, le patrimoine naturel et l'économie, seront mises en ligne. Bien entendu d'autres mises à jour seront effectuées selon l'actualité des dossiers.

La cartographie interactive trouvera également sa place sur le site au cours des prochains mois.



INFORMATION - SENSIBILISATION

AU CONSERVATOIRE ET AILLEURS...

PARTICIPATION À DES COLLOQUES, JOURNÉES D'INFORMATION OU DE FORMATION

CETTE ANNÉE LE CONSERVATOIRE EST INTERVENU :

Quels partenariats pour les zones humides, colloque organisé par le Conseil général de la Loire à Montrond les Bains, Nicole Le Nevez

Risques et loisirs aux bords de grands fleuves, colloque international organisé par l'E.P.L. à Orléans, Nicole Le Nevez, Frédérique Redor

Politiques publiques et Paysages, séminaire organisé par le Ministère de l'Environnement et du développement Durable, à Saint-Malo, Nicole Le Nevez

Paysages fluviaux, agriculture, ville, Colloque international organisé par l'Ecole Polytechnique, à Turin, Nicole Le Nevez

Fleuves et Patrimoine, Université européenne d'été organisée par l'Institut international fleuves et patrimoine et Mission Val de Loire, Nicole Le Nevez

Assises régionales : Présentation du Conservatoire, organisées par le Conseil régional des Pays de la Loire, Nicole Le Nevez

Ecomusée du Véron : Présentation du Conservatoire, Nicole Le Nevez

INTERVENTIONS AUPRÈS D'ÉTUDIANTS :

DESS Gestion des ressources naturelles renouvelables , UCO, IEA, Angers, Nicole Le Nevez

DESS zones humides, Université, Angers, Nathalie Saur

Ecole d'architecture de Nantes, Nicole Le Nevez

BTS GPN de Carquefou, Xavier Metay

FORMATION DU PERSONNEL :

Claire Combeau :

PHP5 à l'ENI - Saint-Herblain

CartoWeb-MapServer à Camptocamp - Chambéry

Xavier Metay :

Plantes envahissantes à Nantes organisé par le Comité régional de gestion des Plantes exotiques envahissantes

NOUS Y ÉTIONS...

Le Conservatoire a été associé cette année à :

SAGE estuaire : Commission Locale de l'Eau

Renforcement de la levée du Val d'Authion : Comité technique de pilotage des travaux.

Modélisation

Seuil du Fresne : VNF

ZPPAUP : Bouchemaine, le Thoureil...

Etude Paysage de la Communauté de communes du Pays d'Ancenis

Pontons de pêche en Mayenne

CRE de la vallée du Loir

Pays : «de Loir en Loire»

Agriculture périurbaine : Nantes agglomération

Valorisation de la vallée du Layon

Site UNESCO

Mise en place à Saumur d'une pépinière de végétaux locaux

Comités techniques du PILGN

Escales d'une rive à l'autre : Comité Régional du Tourisme

COREVE

CAD Loire-Atlantique et Maine-et-Loire

« L'éleveur et l'oiseau »

Plantes envahissantes : réflexion à l'échelle du bassin de la Loire menée par l'Agence de l'eau

Groupe prairie Pays de la Loire

Etiers Nord et Sud : Nantes métropole

Projet STERNE mené par le Parc Naturel Régional Loire-Anjou-Touraine

Atlas des paysages : DDE de Loire-Atlantique

Groupe de travail pour l'aménagement d'ouvrages hydrauliques : Syndicat de l'aménagement de la Moine

Groupe de travail pour la renaturation Moine sur la commune de St Crespin sur moine

Participation à la sensibilisation des collectivités locales au développement du bois-énergie

Sensibilisation des collectivités locales au développement du bois-énergie : Parc Naturel Régional Loire-Anjou-Touraine

Etude sur le peuplier noir : INRA d'Orléans

...





■ **Poursuite des actions engagées :**

Quais, génie végétal, architecture en zone inondable, anciens sites sabliers, valorisation du système prairial, suivi de la mise en oeuvre du programme d'actions de la Corniche angevine, les plantes envahissantes, le suivi de la mise oeuvre d'actions communales sur les berges et sur le bocage,, évolution du site internet, organisation de la 10 ème Journée de Rencontres....

■ **Proposition de nouvelles actions**

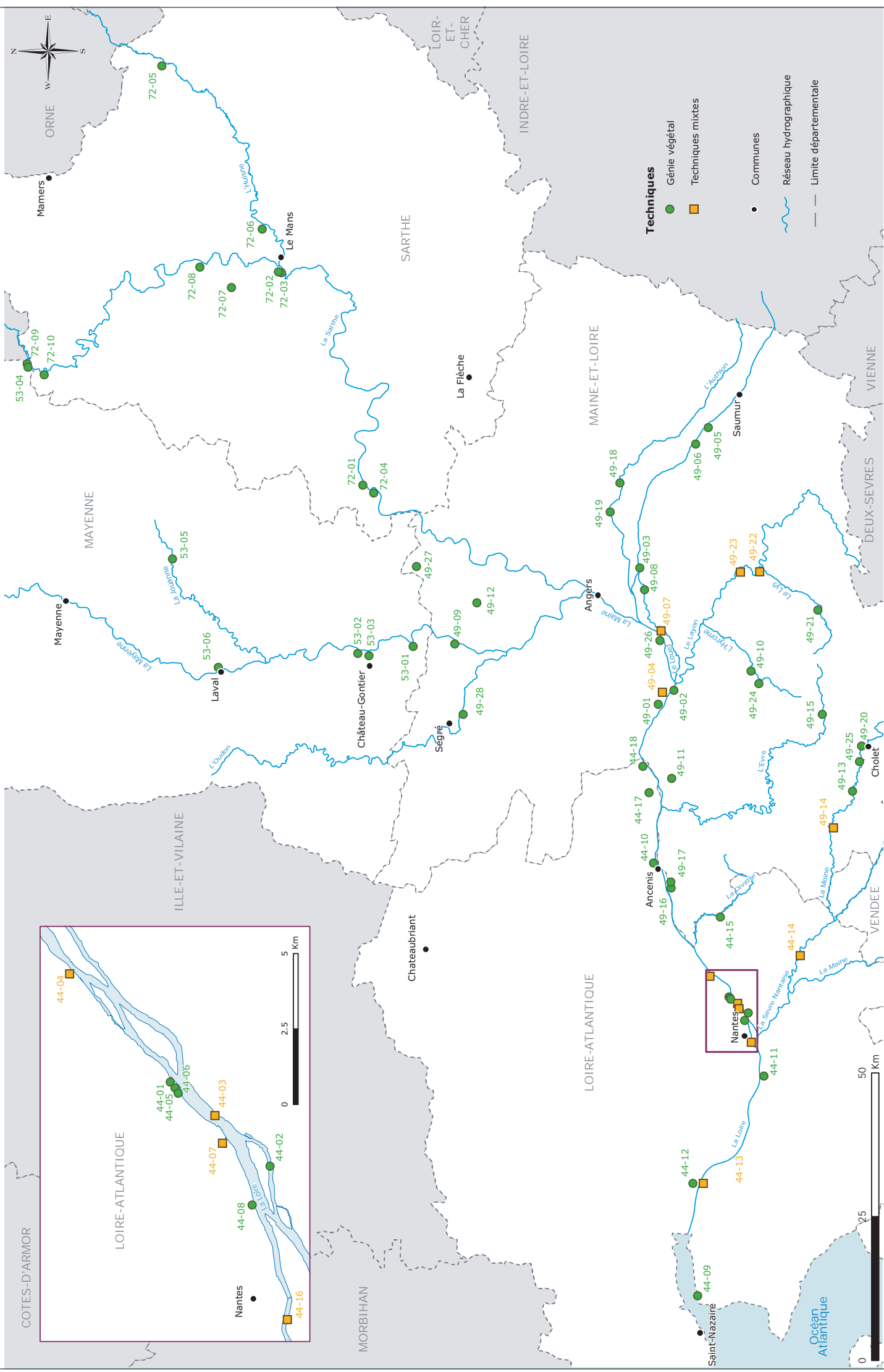
- Evolution des paysages de la vallée de la Sarthe
constitution d'un recueil cartographique pour la vallée de la Sarthe : occupation du sol
concours photographique sur le thème "Hier et aujourd'hui"
- Evolution des paysages de la vallée de la Mayenne
concours photographique sur le thème "Hier et aujourd'hui"
- Iles de Loire en Maine-et-Loire

ANNEXES

Extraits de la cartotheque du Conservatoire



Localisation des chantiers de restauration de berge utilisant des techniques végétales en 2005



Loire Atlantique :

- 44-01 Ste Luce sur Loire (tronçon 1)
- 44-02 St Sébastien sur Loire
- 44-03 Basse-Goulaine
- 44-04 Thouaré sur Loire
- 44-05 Ste Luce sur Loire (tronçon 2)
- 44-06 Ste Luce sur Loire (tronçon 3)
- 44-07 Nantes – ruisseau de l'Aubinière
- 44-08 Nantes – rue des Bateliers
- 44-09 St Brévin les Pins
- 44-10 Ancenis
- 44-11 Bouguenais
- 44-12 Cordemais (étier de la Chaussée)
- 44-13 Cordemais (route du parc à charbon)
- 44-14 Le Pallet
- 44-15 Barbechat
- 44-16 Nantes – Quai F. Mitterrand
- 44-17 Varades
- 44-18 Le Frêne sur Loire

Sarthe :

- 72-01 Juigné sur Sarthe (Solesme)
- 72-02 Le Mans (rue d'Australie)
- 72-03 Le Mans (l'Angevinière)
- 72-04 Sablé sur Sarthe
- 72-05 La Ferté Bernard
- 72-06 L'Yvré Lévêque
- 72-07 La Milesse
- 72-08 Souillé
- 72-09 Moulins le Carbonnel
- 72-10 St Léonard des Bois

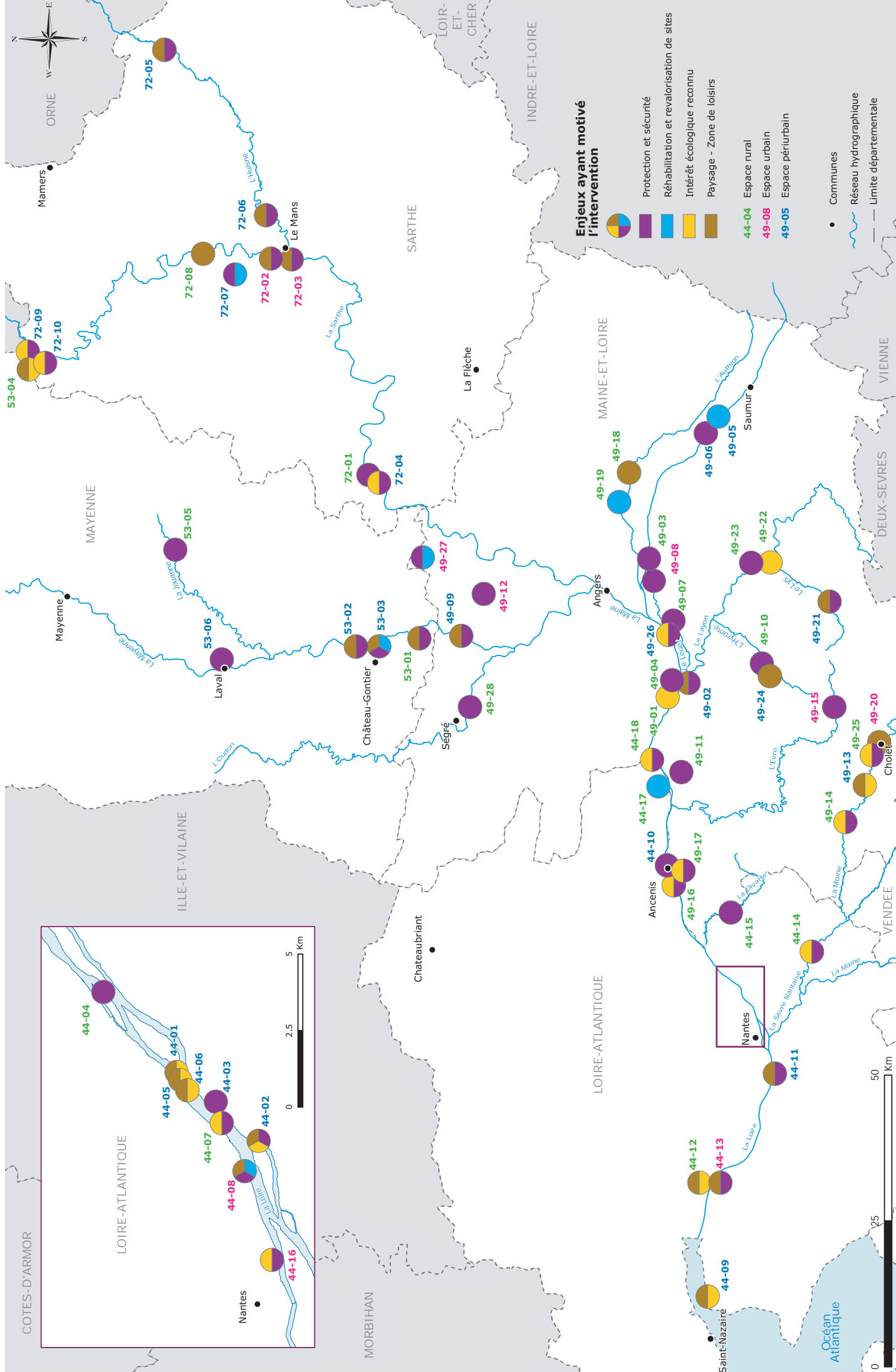
Mayenne :

- 53-01 Ménil
- 53-02 Loigné sur Mayenne
- 53-03 Château Gontier
- 53-04 St Pierre des Nids
- 53-05 Brée
- 53-06 Laval

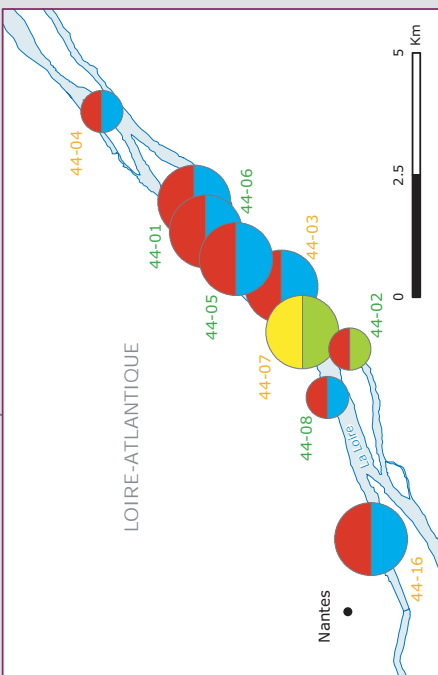
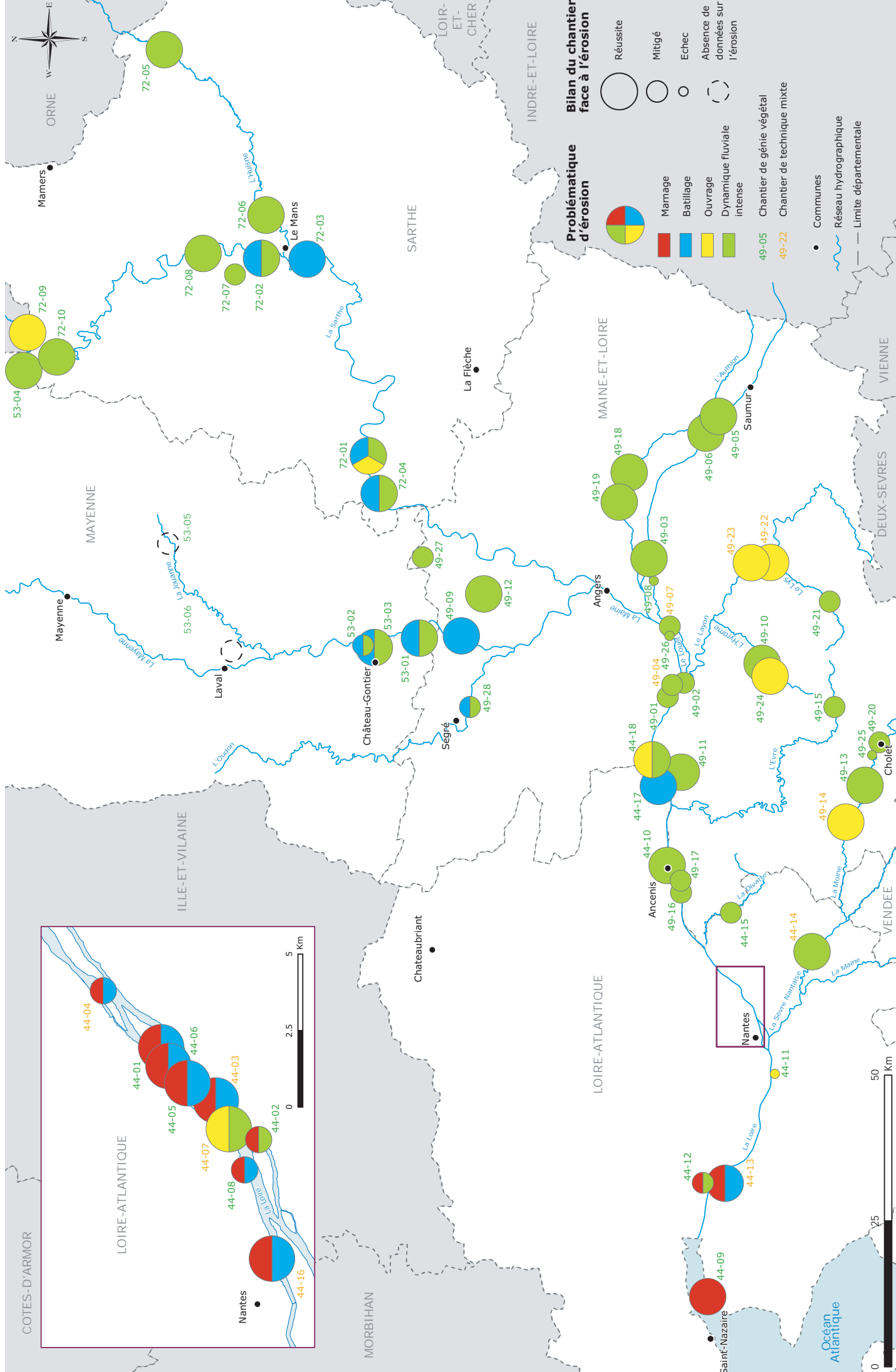
Maine et Loire :

- 49-01 Chalennes sur Loire (la Petite Soulouze)
- 49-02 Chalennes sur Loire (Port de l'Asnerie)
- 49-03 Juigné sur Loire
- 49-04 St Georges sur Loire
- 49-05 St Martin de la Place
- 49-06 St Clément des levées
- 49-07 Denée
- 49-08 Mûrs Erigné
- 49-09 Chenillé-Changé
- 49-10 Chemillé (Les Blottières)
- 49-11 St Laurent du Mottay
- 49-12 Champigné
- 49-13 La Séguinière
- 49-14 Roussay
- 49-15 Trémentine
- 49-16 Drain (Boire de la Rompure)
- 49-17 Drain (Boire de la Nigaudière)
- 49-18 Mazé
- 49-19 Corné
- 49-20 Cholet (Parc de la Moine)
- 49-21 Vihiers
- 49-22 Faveray/Martigné B. (Moulin de Rochefort)
- 49-23 Faveray/Martigné B. (Taillepré)
- 49-24 Chemillé
- 49-25 Cholet (les 5 ponts)
- 49-26 Béhuard
- 49-27 Miré
- 49-28 Chapelle sur Oudon

Les techniques végétales : une réponse à de multiples enjeux



Efficacité des techniques de restauration dans la lutte contre l'érosion





Ile Batailleuse

Région : Pays de la Loire
Département : Loire-Atlantique et Maine-et-Loire
Commune : Varades (44) et Saint-Florent-le-Vieil (49)



Carte de Coumes 1863



Conservatoire régional des rives de la Loire et de ses affluents, mars 1995



Conservatoire régional des rives de la Loire et de ses affluents, novembre 2003



Conservatoire régional des rives de la Loire et de ses affluents, novembre 2003



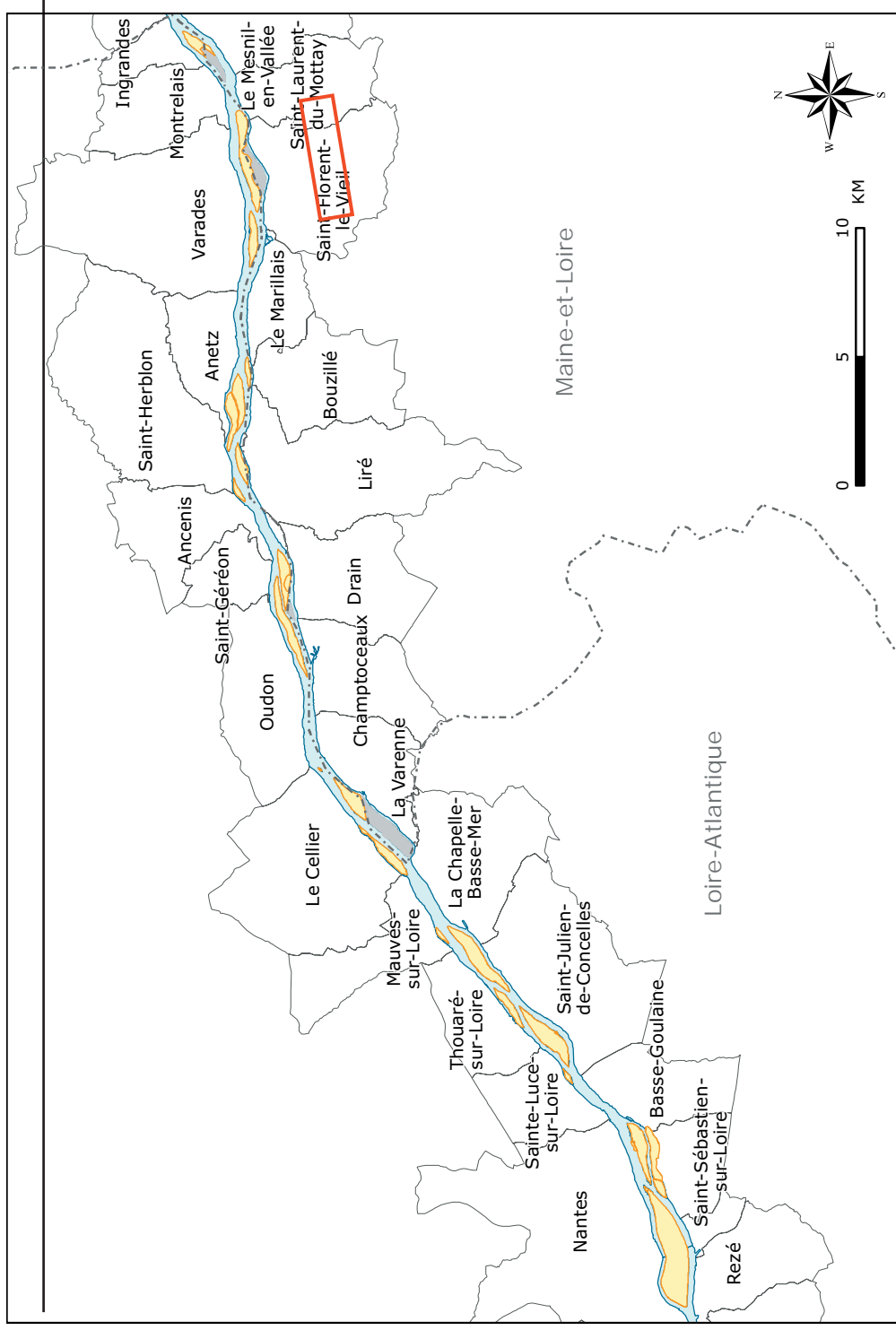
Conservatoire régional des rives de la Loire et de ses affluents, août 2004

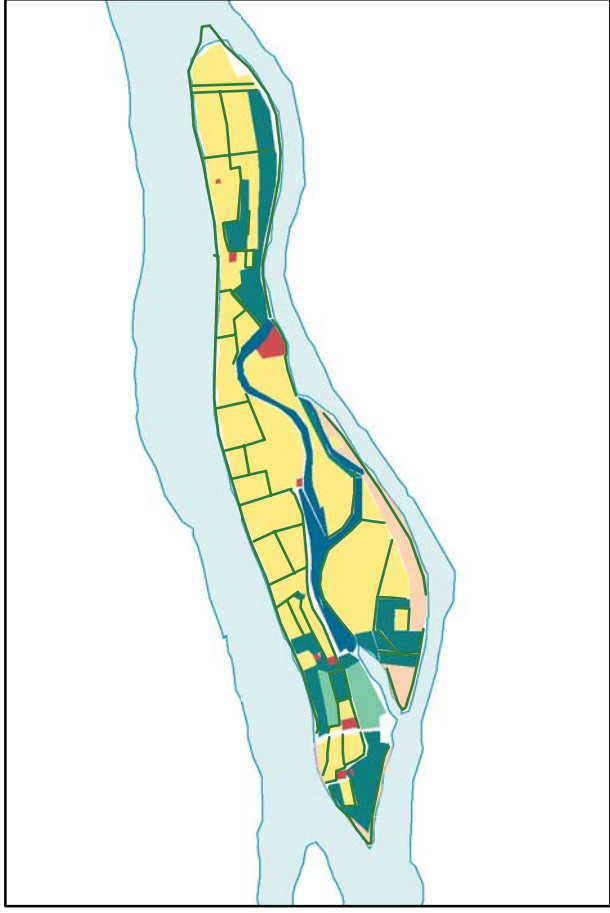


Conservatoire régional des rives de la Loire et de ses affluents, mai 2005



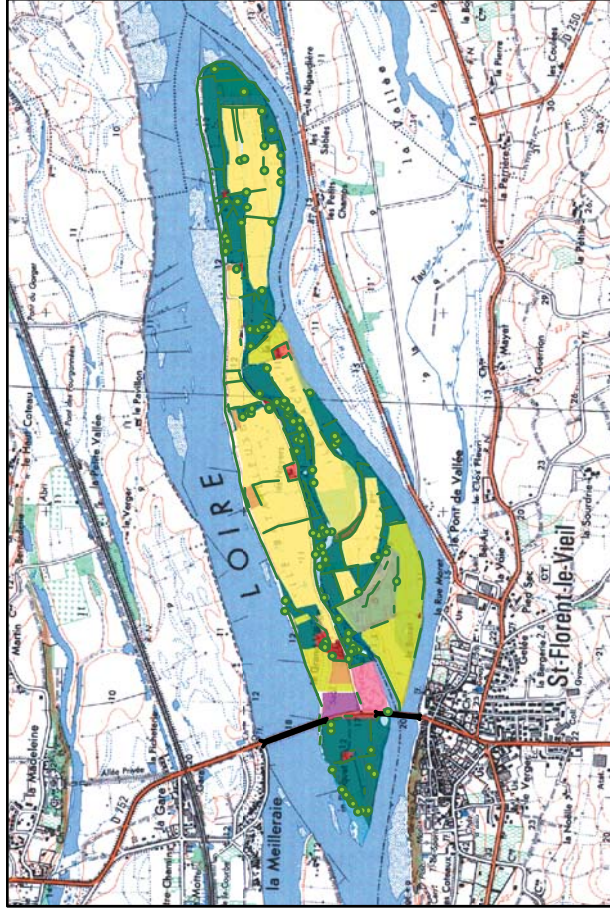
Conservatoire régional des rives de la Loire et de ses affluents, mai 2005





Occupation du sol 1850

- Espace bâti
- Prairies permanentes
- Prairies avec arbres
- Cultures
- Oseraies
- Marais
- Trame bocagère et ripisylve

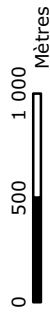
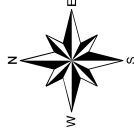


Occupation du sol 1999

- Espace bâti
- Jardins privés
- Emprise industrielle
- Espaces de loisirs
- Prairies permanentes
- Cultures
- Cultures spéciales
- Peupleraies
- Végétation spontanée
- Bois
- Zones humides
- Marais
- Boires et mares
- Arbres isolés
- Trame bocagère et ripisylve
- Ponts routiers



Orthophotographies IGN - 1999



CARACTERISTIQUES

Surface : 171 hectares (dont 113 hectares en Loire-Atlantique)

Longueur x largeur maximales : 4000 x 730 mètres

Linéaire de berges : 9200 mètres

Distance minimale rive nord : 240 mètres

Distance minimale rive sud : 70 mètres

Occupation du sol : prairies naturelles, cultures, peupleraies, zone de loisirs (camping), sablière

Propriétaires : 34 propriétaires en 1993

Gestion : agricole, sylvicole, touristique

Constructions : 1 hameau et 8 maisons isolées

Période de construction : XVII-XIX^{ème} siècle

Intérêt architectural : Hameau du Grand Village en aval. Bâtiment sur tertre. Murs : moellon en schiste enduits avec encadrement de baies en tuffeau et harpes d'angles. Corniche en tuffeau de type classique. Grange en grenier. Etables surélevées. Puits. Four.

Exploitants : 5 et tous les sièges sont extérieurs à l'île

Habitants : 20

Accessibilité : aménagée, 1 pont (D752) reliant Varades à Saint-Florent-le-Vieil.

Inondabilité : atlas des zones inondables : zone A dite de grand débit ; crue décennale ; aléa très fort
Profondeurs approximatives par rapport aux PHEC : de 3 à 3,5 mètres

Inventaire : ZNIEFF de type I sur les 2 pointes de l'île et la partie en Maine-et-Loire (200000001)
ZNIEFF de type II (200000000)
ZICO

Protection : Natura 2000 (projet ZPS)

Intérêts de l'île : historique piscicole ornithologique autres : floristique paysager participe à l'identité locale

Etat des rives : rives boisées sur toute la partie nord de l'île

Règlements : POS : majeure partie de l'île en ND, dépôt de sable en UEb, hameau en NCb et camping en NDc
PPRI : CEC3 aléa très fort

DOCUMENTATION

Bibliographie :

- BORE H., Les îles de la Loire angevine et nantaise, 1994
- FILATRE, KIENZT, Etude du patrimoine bâti des îles de la Loire, Conservatoire régional des rives de la Loire et de ses affluents, 1994
- GALLARD B., Dossier Îles de Loire et Fiches Îles de Loire, Conservatoire régional des rives de la Loire et de ses affluents, Diren Orléans, 2001.
- MARTINEAU, GRANTE, Etude des facteurs biotiques et abiotiques de cinq îles de Loire, IEA UCO Angers, Maîtrise de Biologie, 1994
- POURINET L., Etudes des îles de Loire, CESTAN - Conservatoire régional des rives de la Loire et de ses affluents, Rapport de synthèse, 1994

Sources communales : Mairie

Photographies :

- Photographies aérienne IGN étiage 1999
- Conservatoire régional des rives de la Loire et de ses affluents
- D. DROUET